

IONIQ ONE

Operating instructions

Mode d'emploi

Instrucciones de uso

Bedienungsanleitung



IONIQSKINCARE

WE LIKE TO KEEP YOU INFORMED AND SAFE.

Congratulations on becoming the proud owner of an IONIQ ONE Sprayer. Please read the operating instructions carefully before use and observe the safety instructions. Please keep the operating instructions in a safe place and enclose them with the product in case you ever want to pass it on to friends, family or other people.

If you have any questions, suggestions or requests, please do not hesitate to contact us at any time via the telephone number given on the back page or via the website www.ioniqskin.com. If necessary, you can also download the operating instructions here.

Explanation of the symbols used



This symbol indicates a potential danger to you or a potential risk to the appliance. Under this symbol you will find important information on how to avoid injuries and damage to the appliance.



Read the operating instructions before using the appliance.

Contents

01 Safety information	4	04 Tips	13
02 Product description	6	05 Help with problems	16
Area of application	6	06 Cleaning and care	18
Product overview/Scope of delivery	6	07 Accessories / Spare parts	19
Displays and controls	7	08 Technical data	19
Vibration feedback	8	09 Disposal	20
IONIQ ONE Companion App	8	Battery removal for disposal	20
03 Use	9	10 EU declaration of conformity	21
Charging	9	11 Warranty and return of your IONIQ ONE sprayer	22
Use of cleaning cartridge (initial start-up and regular cleaning)	10		
Use of an IONIQ care product	11		
Changing the cartridge	12		

01 Safety information



Attention! Read all safety information, instructions and illustrations thoroughly. Failure to observe the following instructions may cause electric shock, fire and/or severe injuries. Please keep the operating instructions in a safe place and enclose them with the product in case you ever pass it on.

- This appliance may be used by children aged 8 years and over, as well as by persons with impaired physical, sensory or mental capacities or a lack of experience and/or knowledge if they are supervised or have been instructed in the safe use of the appliance and have understood the dangers it poses. Children must not play with the appliance. Cleaning and user maintenance must not be carried out by children unless they are supervised.
- Pregnant women and persons with electrically operated medical devices (e.g. pacemakers, hearing aids, insulin pumps,...) carried in or on the body must not use or be sprayed with this appliance.
- Keep your mouth closed during use and avoid taking deep breaths. The mucous membranes could be irritated by the cosmetic product.
- Do not spray onto open wounds.
- Close your eyes while spraying near your face. Rinse the cosmetic product thoroughly if it comes into contact with your eyes, and consult a doctor if the irritation is severe.
- IONIQ ONE is primarily designed for spraying your own body. If you spray another person with IONIQ ONE, touch the other person's skin with your hand to prevent electrostatic charge.
- Only use original cartridges. Do not try to refill cartridges. The use of non-original cartridges can lead to technical problems with the appliance or damage to the user's health.
- The appliance contains a battery that cannot be replaced.
- Never charge the appliance if it is damaged (e.g. cracks in the housing).



A damaged battery can explode or cause a fire.

- Do not charge and use the appliance near containers filled with water.
- Only use and store the appliance and cartridges at temperatures between 0 °C and 40 °C. Avoid prolonged direct sunlight and store the appliance and cartridges in the carrying bag provided.
- Do not use the appliance near sources of ignition such as naked flames, burning cigarettes and hot surfaces. The sprayed liquid could ignite.
- Keep a distance of approx. 2 m from electrical devices during use to avoid disturbances caused by electrostatics.
- Do not use the appliance in aeroplanes or hospitals.
- Be careful not to spray any objects or persons accidentally to avoid damage and soiling. If possible, keep a distance of approx. 2 m. Cover sensitive floors/surfaces (e.g. with a bath towel).
- Keep the appliance in a safe place, out of the reach of children under 8 years of age.
- Switch off the appliance immediately if a malfunction occurs.
- Do not open the appliance to carry out repairs. Contact customer services.
- Clean the nozzle field regularly. If the nozzles are clogged, liquid may leak from the appliance and cause malfunctions.
- Only clean the appliance when it is switched off and not charging. Only clean the surface of the appliance with a damp cloth and mild soap.
- Switch off the machine before cleaning a clogged nozzle field. Do not use sharp objects for cleaning.

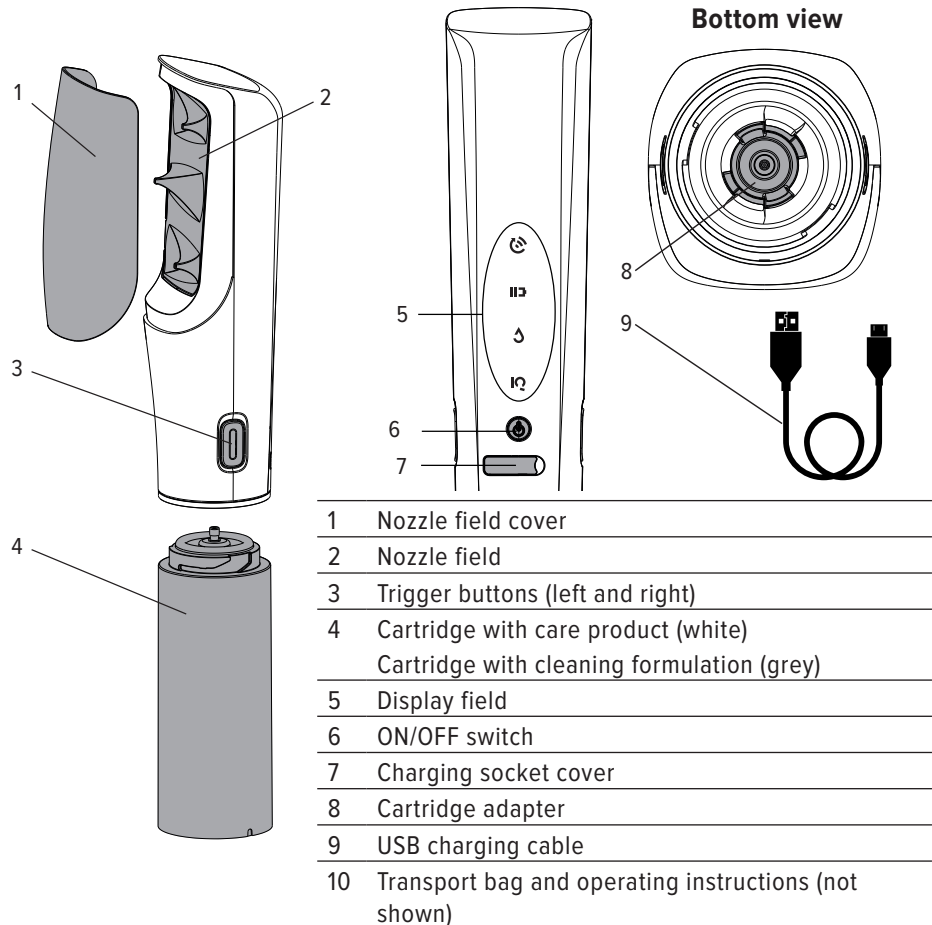
02 Product description

Area of application

IONIQ ONE was developed for the touch-free application of cosmetic care products to the body. Facial applications are possible depending on the care product (observe the corresponding application instructions on the cartridge).

IONIQ ONE is designed exclusively for private use.

Product overview/Scope of delivery



Displays and controls



Bluetooth display

Flashes slowly while searching for a connection (max. 30 seconds).
Lights up constantly after a successful connection has been made.
Goes out when the connection has been lost.



Battery charge status

The faster the flashing, the lower the charge level (slow: < 5 minutes; fast: < 2 minutes).
Flashes slowly when charging, lights up constantly when fully charged.



Cartridge status

Flashes when the cartridge is removed or replaced by another IONIQ product with sprayer switched on. Goes out when original cartridge is reinserted.
Also flashes when the fill level of the cartridge is low. The faster the flashing, the lower the fill level (have a spare cartridge ready).



IQ

Lights up constantly when the appliance is switched on.
Flashes in case of malfunctions (for information on possible solutions see chapter 05 “Help with problems”).



ON/OFF switch

Turns the appliance on and starts searching for a connection.
Press and hold for more than 10 seconds to reset the sprayer.



Trigger buttons

Press both trigger buttons with the appliance switched on to start spraying; during spraying, one trigger button can be released again.
Press and hold both trigger buttons and the ON/OFF switch at the same time to clean a clogged nozzle field with a concentrated jet.

When pressing and releasing the ON/OFF switch and the trigger buttons, you can hear the pump pumping liquid out of or into the cartridge. These noises are normal and no cause for concern.

Vibration feedback



Vibrate twice

As a positive feedback (e.g. successful Bluetooth connection), the sprayer vibrates twice.



Vibrate three times

In case of errors (e.g. empty cartridge), the sprayer vibrates three times.



Constant vibration

A cartridge was unscrewed with the sprayer switched on. **Reinsert the removed cartridge immediately and switch off the sprayer before changing the cartridge again.** The residual liquid still contained in the sprayer is pumped out after a short time and leads to contamination of the newly inserted cartridge or the environment. Contaminated cartridges can no longer be used!

IONIQ ONE Companion App

The free IONIQ ONE app offers a variety of features to help you use IONIQ ONE and organise your personalised skincare routine. Features such as individual sun protection recommendations, a sun protection timer and an interactive guide help you tailor your skin care to your individual needs. Scan the QR code shown to download the app and use the full functionality of IONIQ ONE.



ioniqskin.com/uk-en/app

03 Use

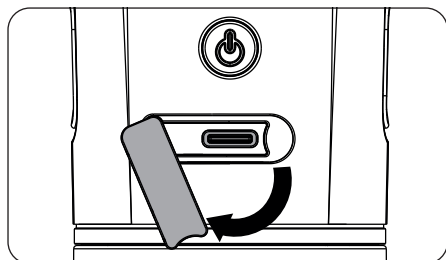
Charging



When using a USB mains adapter, only use an EN 60335-1 compliant USB-C charger with 5V === 0.5A. You can find suitable models on ioniqskin.com or in the IONIQ app.



The appliance should be fully charged before first use.



Slide the cover to the side. Plug the USB cable into the switched-off appliance and connect it to the power source.



Charging the IONIQ ONE. The charge level indicator flashes slowly during charging and lights up constantly when the appliance is fully charged (approx. 5 hours when the sprayer is completely discharged). Remove the USB cable from the appliance and disconnect it from the power source. Close the cover.

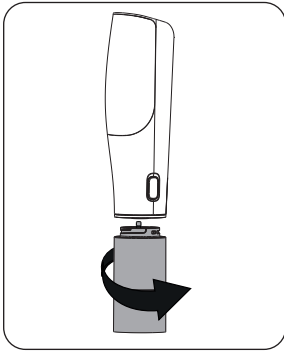
Use of cleaning cartridge (initial start-up and regular cleaning)



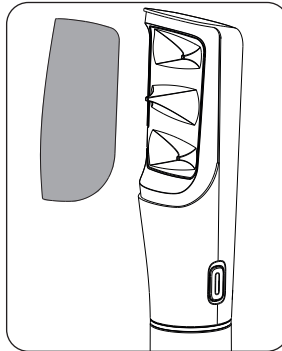
When using the sprayer for the first time and for cleaning, use the enclosed cleaning cartridge before starting the actual application. Cleaning the sprayer and nozzle field twice a week is recommended (see chapter „Cleaning and care“).



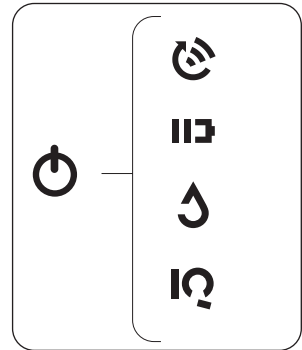
Only use original cartridges. The use of non-original cartridges can lead to technical problems with the appliance or damage to the user's health.



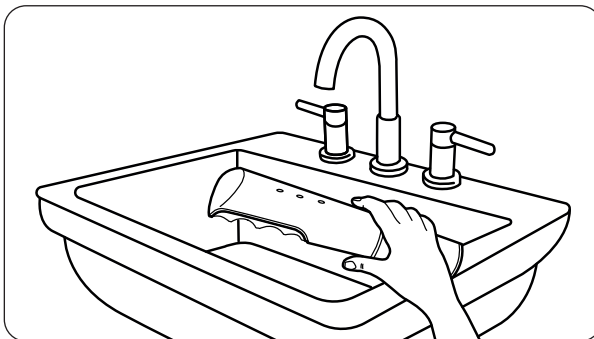
Screw in the cartridge until you feel it click into place.



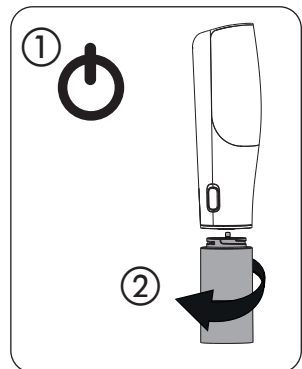
Remove the cover of the nozzle field.



Press the ON/OFF switch. The icons light up.



Aim the sprayer into a washbasin (empty vessel). Press and hold both trigger buttons (**IQ** and **flash**). Keep the trigger buttons pressed until the liquid is sprayed from all three nozzles for at least 5 seconds.

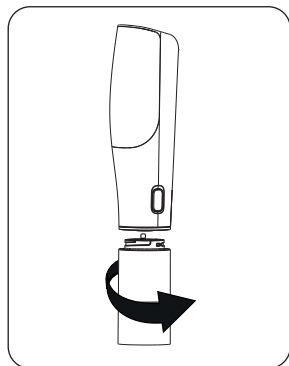


Switch off the appliance and remove the cleaning cartridge.

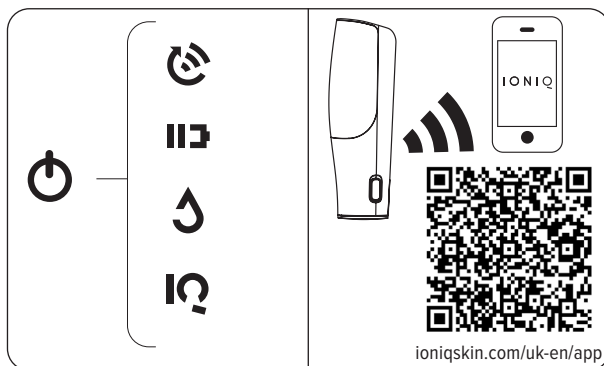
Use of an IONIQ care product



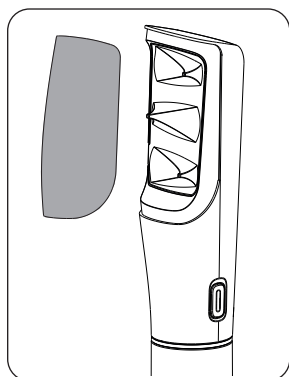
Only use original cartridges. The use of non-original cartridges can lead to technical problems with the appliance or damage to the user's health.



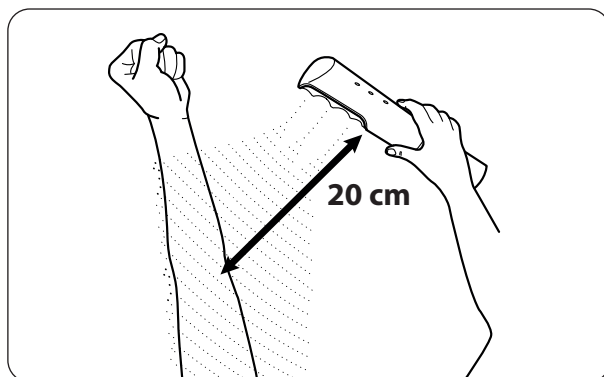
Screw in the cartridge containing the desired IONIQ product until you feel it click into place.



Press the ON/OFF switch. The icons light up and the search for the connection to the app starts.



Remove the cover of the nozzle field.

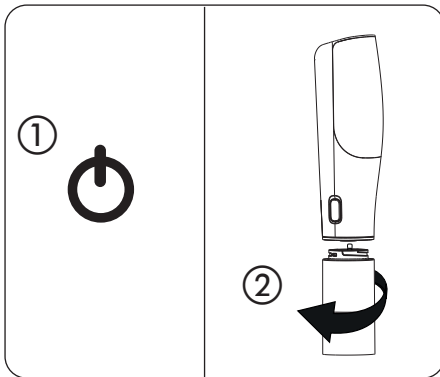


To start the application, press and hold both trigger buttons. For correct use, follow the instructions in the “Tips” chapter or get help in the app tutorial.

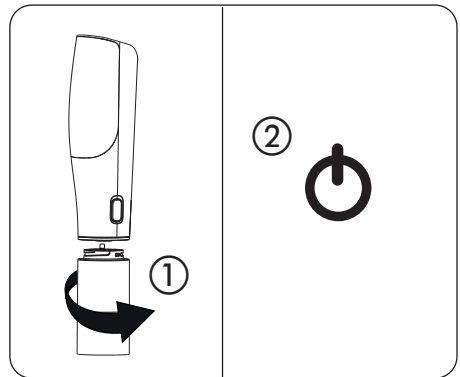
Changing the cartridge



Always switch off the appliance first and only then remove the cartridge so that the residual liquid from the appliance is pumped back into the cartridge. If this is not done, the sprayer will vibrate constantly as a warning. The residual liquid in the sprayer is automatically pumped out after 2 minutes. This leads to contamination of the newly inserted cartridge or the environment. Contaminated cartridges can no longer be used! **Reinsert the removed cartridge immediately and switch off the sprayer before changing the cartridge again.**



Switch off the appliance and remove the cartridge.



Screw in the new cartridge until you feel it click into place and switch the appliance on again.



Always close the cartridge with the lid when it is not mounted in the sprayer. This, for example, prevents liquid from leaking out during transport.

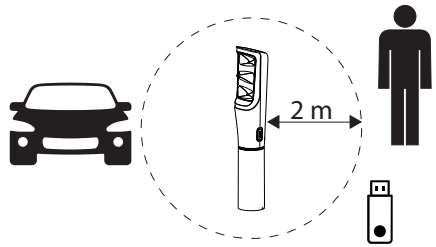
Twice a week and when changing from the tanning cartridge to another care product or before/after a longer period of non-use, the sprayer and the nozzle field should be cleaned as described in the chapter „Cleaning and care“ to remove all residues.

04 Tips

The spraying result depends on the correct use of the IONIQ Sprayer. Please note the following tips to avoid application errors, which can lead to an uneven application quality of the product used and thus reduce its effectiveness.

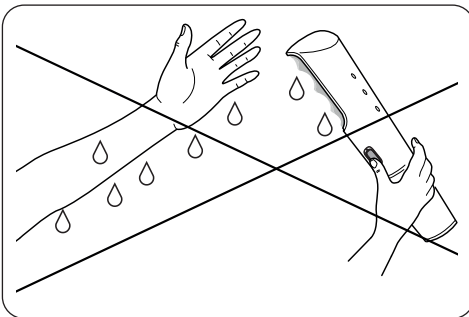


If possible, keep a distance of approx. 2 m from uninvolved persons, objects and sensitive surfaces. This prevents soiling and possible damage. There is a risk of data loss with credit cards and electromagnetic storage media.

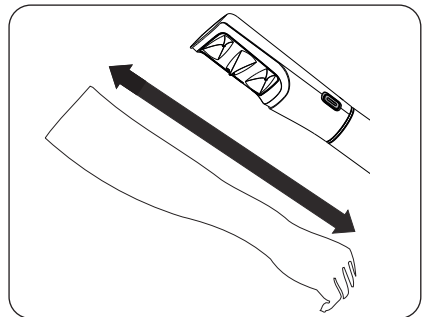


Do not rub the liquid after application. Rubbing destroys the even surface and impairs the protective function. Let the liquid soak in before getting dressed again.

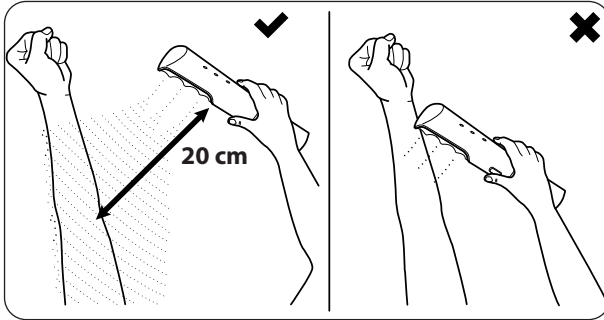
Do not touch the nozzle field when the sprayer is switched on, otherwise an unpleasant discharge may occur.



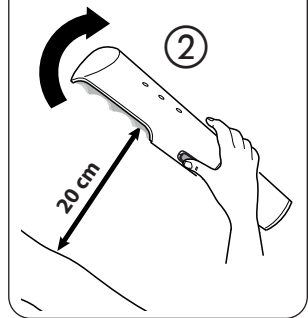
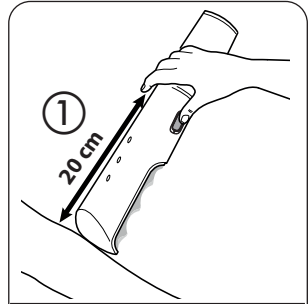
The skin, nozzle field, area behind the nozzle field and the cartridge should be dried before application. Wet skin or a contaminated sprayer may cause uneven application ("white spots").



Move IONIQ ONE evenly over the whole body. The speed should be approx. 6-10 seconds for one arm length, depending on the care product. Further information is available in the app.

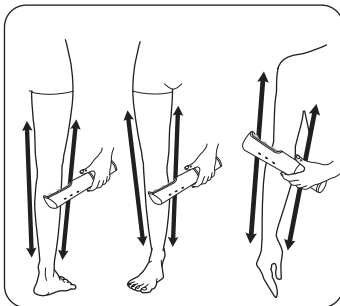


Always keep a distance of approx. 20 cm so that the application is even. If the distance is too small, „stripes“ will appear on the skin. Close the hand when spraying to keep the palm clean. Keep eyes closed during spraying.

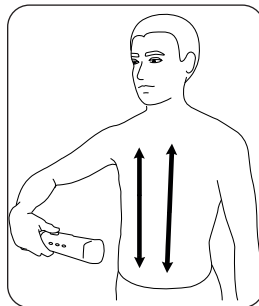


To check the right distance:
 1. Touch the body first with the top of the sprayer.
 2. Then turn the sprayer to the spraying position.

If the nozzle field is blocked, point the sprayer with the inserted cleaning cartridge into a wash basin (vessel) and hold both trigger buttons down for several seconds. This removes the blockage with a concentrated jet of liquid. If unsuccessful, clean the nozzle field and sprayer as described in chapter “Cleaning and care”.



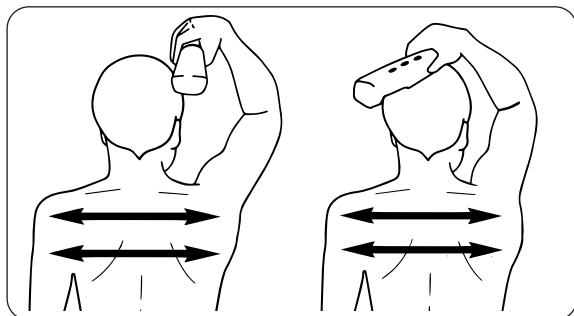
For best results, spray the arms and the legs from all sides.



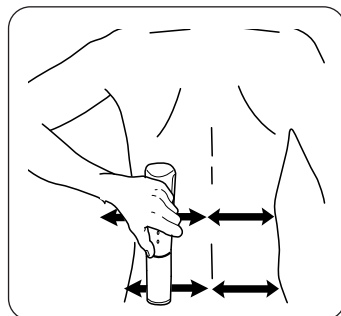
Spray the chest, side of the torso and abdomen in several parallel strokes.



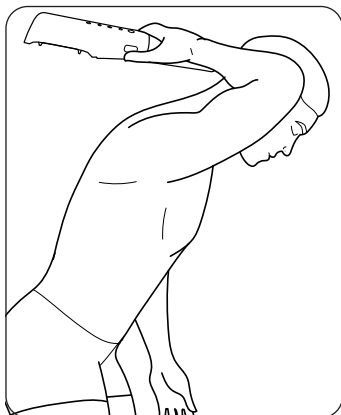
Also keep a distance of 20 cm when spraying the back.
Close your eyes while spraying near your face.



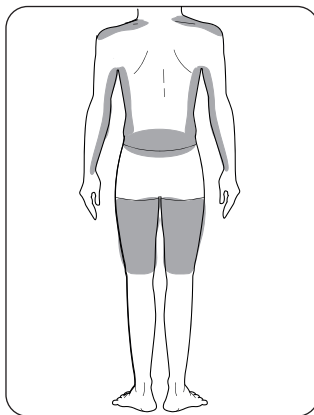
Hold the sprayer over your shoulder at head height and spray the upper back and neck using steady, slow movements over both shoulder blades.



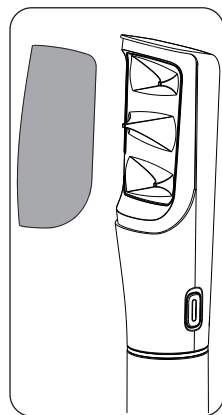
Turn the sprayer 180° and spray the lower back up to the middle. Then change hands and repeat the process on the other side.



To spray the middle back, hold the sprayer from above as low as possible over the back. Fold the wrist upwards and bend the upper body slightly forwards.



The marked body parts are easily forgotten and should therefore be sprayed again specifically.



Always insert the cover after application to avoid drying.

The sprayer should be cleaned thoroughly with the enclosed cleaning cartridge either when changing the care product or twice a week.

05 Help with problems



The appliance must not be opened to carry out repairs. Contact customer services.

Problem	Possible solution
IONIQ ONE does not spray and vibrates constantly	<ul style="list-style-type: none"> Cartridge removed with sprayer switched on and changed to another type (⚡ flashes). Reinsert the removed cartridge immediately and switch off the sprayer. Otherwise the newly inserted cartridge or the environment will be contaminated by the residual liquid in the sprayer. Contaminated cartridges can no longer be used!
IONIQ ONE does not spray	<ul style="list-style-type: none"> Battery empty, please charge. Cartridge empty (⚡ flashes), please replace. Cartridge adapter missing (IQ and ⚡ flashes), please insert (see "Cleaning and care" chapter) or order spare part. If the nozzle field is blocked, insert the cleaning cartridge, aim the sprayer into a washbasin (container) and hold down both trigger buttons for several seconds to remove the blockage. If not successful, clean the nozzle field as described in the "Cleaning and care" chapter. Trigger buttons have jammed. Please follow the troubleshooting guide at www.ioniqskin.com or contact customer service. IONIQ ONE defective (all indicators flashing continuously), please contact customer services.
Cartridge does not hold properly	<ul style="list-style-type: none"> Thread blocked, please clean.
Cartridge is not recognised	<ul style="list-style-type: none"> Cartridge is not seated correctly, please screw in as far as it will go. No original cartridge or cartridge has been refilled (⚡ flashes), please only use original IONIQ cartridges. Cartridge removed with sprayer switched on and changed to another type (⚡ flashes), please insert original cartridge and switch off the appliance before changing the cartridge again.

Problem	Possible solution
Cartridge is not recognised	<ul style="list-style-type: none"> • IONIQ ONE defective (all indicators flashing continuously), please contact customer services. • Cartridge defective/contaminated, use another cartridge.
Application uneven / does not cover fully	<ul style="list-style-type: none"> • Incorrect application (e.g. distance, speed, etc.), please observe the instructions in the "Tips" chapter. • Even surface destroyed, please do not rub liquid by hand after application. • Nozzle field dirty, please clean nozzle field.
Application not even (white spots on the skin)	<ul style="list-style-type: none"> • Skin, nozzle field or sprayer are too wet. Thoroughly dry the skin, nozzle field, area behind the nozzle field and the sprayer before re-applying.
Nozzle field leaking	<ul style="list-style-type: none"> • Nozzle field is not seated correctly, please engage nozzle field completely (see chapter "Cleaning and care"). • Nozzle field damaged, please order spare part.
Connection via Bluetooth failed	<ul style="list-style-type: none"> • Appliance/Bluetooth switched off, please switch on. • Connection process not completed correctly, please follow the instructions in the IONIQ app carefully. • IONIQ app not installed, please download the app.
IONIQ ONE does not work properly or app displays incorrect information about the sprayer	<ul style="list-style-type: none"> • Press and hold the ON/OFF switch for more than 10 seconds to reset the sprayer.

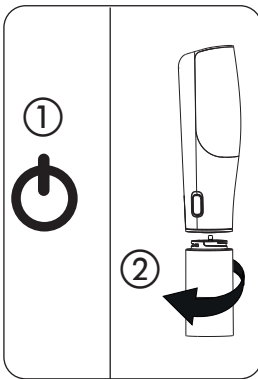
If these tips do not help, please contact our customer services either from the app, go to www.ioniqskin.com or use the contact details on the last page of these operating instructions.

06 Cleaning and care

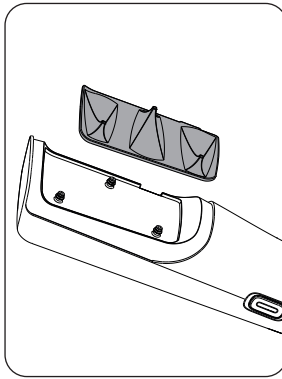


Only clean the appliance when it is switched off and not charging. Only clean the appliance with a damp cloth and mild soap. Do not use sharp objects for cleaning.

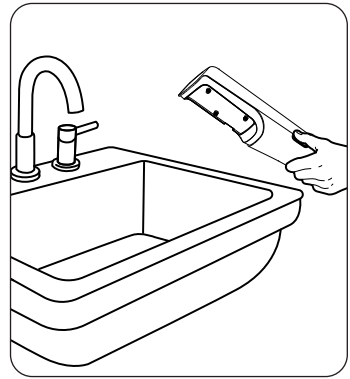
We recommend cleaning the sprayer twice a week with the cleaning cartridge. Formulation residues on the sprayer or nozzle field should always be removed immediately with a damp cloth. Then dry thoroughly.



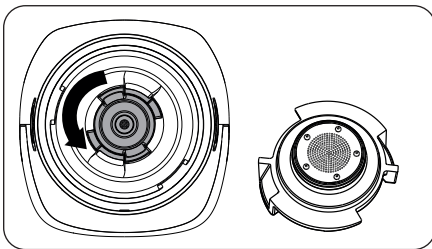
First switch off the unit, remove the care product and screw in the cleaning cartridge.



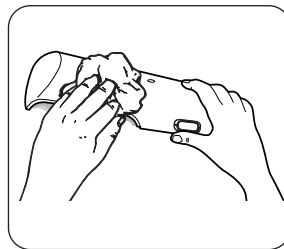
Remove the nozzle field and clean thoroughly under running water with mild soap by pressing/rubbing.



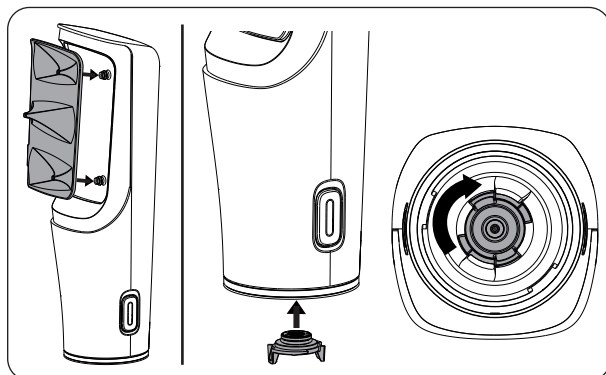
Hold the sprayer without the nozzle field in a washbasin, switch it on and hold both trigger buttons down simultaneously for several seconds. Then switch off again.



If necessary, remove the cartridge adapter by turning it and cleaning it with your fingers using water and mild soap.



Clean the surface of the IONIQ ONE with a damp cloth if necessary.



Allow all parts of the IONIQ ONE to dry completely before reassembling. Replace the cartridge adapter and nozzle field. Press each nozzle down individually so that the nozzle array is fully engaged and sits completely flush on the sprayer.

07 Accessories / Spare parts

You can always find all available accessories and spare parts at www.ioniqskin.com or in the IONIQ app. The range is constantly being expanded to offer additional applications and optimum comfort.

08 Technical data

Bluetooth version	4.2
Transmission frequency BT	2.4 GHz
Transmitting power BT	4 dBm
Connections	USB Type-C
Rechargeable battery	Li-Ion, 2600 mAh
Charging power	5V === , 500mA
Charging time	approx. 5h
Spraying time	approx. 60 min
Sprayer length (without cartridge)	approx. 20 cm
Weight (without cartridge)	approx. 345 g

09 Disposal



At the end of its service life, the appliance, including accessories and packaging, must be recycled in an environmentally friendly manner.



Separate packaging materials by type and put them in the recyclables collection.



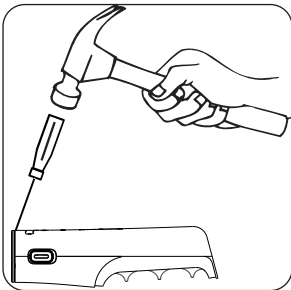
Old appliances and rechargeable batteries/batteries must not be disposed of with household waste. The appliance contains a built-in battery that must be removed and disposed of separately as described in the next chapter. Help protect the environment by taking the appliance and the battery to a local disposal point, contact customer service or make inquiries at a specialist shop. Used cartridges are recyclable and can be easily disposed of in a separate collection for used packaging. Please empty cartridges as much as possible before disposal.

Battery removal for disposal

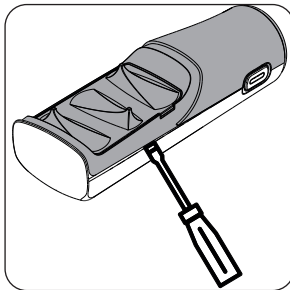


Only remove the battery at the end of the product's life, as this will destroy the product. If you wish to remove and dispose of the battery yourself, please note that the individual parts must be disposed of properly as described in chapter 09.

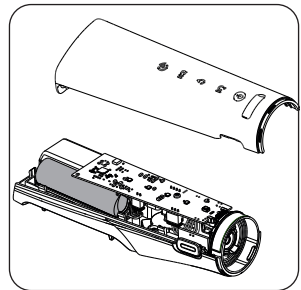
The steps described are an exemplary procedure. Please use the necessary caution when opening to avoid injury.



Remove the metal ring at the end of the sprayer with a flat-blade screwdriver and a hammer (fix the sprayer in place).



Pry open the housing with a wide flat-blade screwdriver on the side opposite the battery.



Disassemble the housing and remove the battery. **Please protect the individual parts from access by children and young people.**

10 Declaration of conformity



We declare under sole responsibility that this product conforms to the following relevant stipulations:

Electrical Equipment (Safety) Regulations 2016
 Radio Equipment Regulations 2017
 The Restriction of the Use of Certain Hazardous Substances in Electrical and Electronic Equipment Regulations 2012
 The Waste Electrical and Electronic Equipment Regulations 2013

Applied harmonised norms:

BS EN 60335-1:2012+A2:2019
 BS EN 60335-2-23:2003+A2:2015
 BS EN 62479:2010
 BS EN 55014-1:2017+A11:2020
 BS EN 55014-2:2015
 BS EN IEC 61000-3-2:2019
 BS EN 61000-3-3:2013+A1:2019
 ETSI EN 301 489-1 V2.2.2,
 ETSI EN 301 489-3 V3.2.0,
 ETSI EN 301 489-17 V3.2.0,
 ETSI EN 300 330 V2.1.1,
 ETSI EN 300 328 V2.2.2



We declare under sole responsibility that this product conforms to the following relevant stipulations:

2014/35/EU;
 2014/53/EU;
 2011/65/EU;
 2012/19/EU;

Applied harmonised norms:

EN 60335-1:2012+AC:2014+A11:2014+A13:2017
 +A1:2019+A2:2019+A14:2019,
 EN 60335-2-23:2003+A1:2008+A11:2010
 +A11:2010/AC:2012+A2:2015,
 EN 62479:2010, EN 55014-1:2017,
 EN 55014-2:2015, EN IEC 61000-3-2:2019,
 EN 61000-3-3:2013+A1:2019,
 ETSI EN 301 489-1 V2.2.2,
 ETSI EN 301 489-3 V3.2.0,
 ETSI EN 301 489-17 V3.2.0,
 ETSI EN 300 330 V2.1.1,
 ETSI EN 300 328 V2.2.2

Markdorf, 13.07.2022

Roland Frotscher
 Managing Director
 Responsible person for documents

IONIQ Skincare GmbH & Co. KG Otto-Lilienthal-Str. 18 D-88677 Markdorf

11 Warranty and return of your IONIQ ONE sprayer

We provide a warranty within the scope of the statutory provisions. The warranty period for the IONIQ ONE Sprayer is 24 months and starts on the date of delivery to you. The warranty includes the free repair of all defects which are demonstrably caused by the use of unsuitable materials in the product's manufacture or by assembly errors, as well as the free replacement of faulty components.

If there is a problem with the sprayer within this period, you can simply return it to us:

- You can find our customer area at www.ioniqskin.com. Here we have compiled tips that you can use to easily check the functionality of your sprayer and restore it if necessary.
- If the defect persists, you can find a free return voucher here in just a few steps.
- Please pack the sprayer carefully according to the instructions on www.ioniqskin.com so that it does not suffer any further damage during transport to us.

Excluded from the warranty are self-inflicted defects due to improper commissioning or use, defects caused by repairs carried out independently and defects caused by commercial use of the sprayer.

If you are unsure about anything, please contact our customer service team at any time. You can find the contact details at www.ioniqskin.com or in the app. We will be happy to help you.

NOUS AIMONS VOUS GARDER INFORMÉES ET EN SÉCURITÉ.

Félicitations, vous êtes l'heureuse propriétaire d'un appareil IONIQ ONE.

Avant la mise en service, veuillez lire attentivement le mode d'emploi et respecter les consignes de sécurité. Veuillez conserver soigneusement le mode d'emploi et le joindre au produit si vous souhaitez un jour le donner à des amis, à la famille ou à d'autres personnes.

Pour toute question, suggestion ou souhait, n'hésitez pas à nous contacter au numéro indiqué au verso ou sur le site Internet **www.ioniqskin.com** à disposition. Si nécessaire, vous pouvez également y télécharger le mode d'emploi.

Explication des symboles utilisés



Ce symbole indique un danger potentiel pour vous ou un risque potentiel pour l'appareil. Sous ce symbole, vous trouverez des informations importantes sur la manière d'éviter les blessures et les dommages à l'appareil.



Lisez le mode d'emploi avant d'utiliser l'appareil.

Table des matières

01 Consignes de sécurité	25	04 Conseils	34
02 Description du produit	27	05 Aide en cas de problèmes	37
Champ d'application	27	06 Nettoyage et entretien	39
Aperçu du produit / Contenu de la livraison	27	07 Accessoires / Pièces de rechange	40
Indicateurs et éléments de commande	28	08 Données techniques	40
Feedback de vibrations	29	09 Élimination	41
Application IONIQ ONE Companion	29	Retrait de la batterie en cas d'élimination	42
03 Application	30	10 Déclaration de conformité UE 43	
Chargement	30	11 Garantie et retour de votre appareil IONIQ ONE	44
Utilisation de la cartouche de nettoyage (première mise en service et nettoyage régulier)	31		
Utilisation d'un produit de soin IONIQ	32		
Remplacement de la cartouche	33		

01 Consignes de sécurité



Attention ! Lisez attentivement toutes les consignes de sécurité, les instructions et les illustrations. Le non-respect des instructions suivantes peut entraîner une décharge électrique, un incendie et/ou des blessures graves. Conservez soigneusement le mode d'emploi et joignez-le au produit si vous deviez le donner à un tiers.

- Cet appareil ne peut être utilisé par des enfants de plus de 8 ans ou par des personnes dont les capacités physiques, sensorielles ou mentales sont réduites ou qui manquent d'expérience et/ou de connaissances que si elles sont surveillées ou ont reçu des instructions concernant l'utilisation sûre de l'appareil et ont compris les risques qui en résultent. Les enfants ne doivent pas jouer avec l'appareil. Le nettoyage et l'entretien ne doivent pas être effectués par des enfants, à moins qu'ils ne soient surveillés.
- Les femmes enceintes et les personnes portant des appareils médicaux électriques dans ou sur le corps (par ex. stimulateurs cardiaques, appareils auditifs, pompes à insuline...) ne doivent pas utiliser l'appareil ou être vaporisées avec cet appareil.
- Gardez la bouche fermée pendant l'utilisation et évitez les respirations profondes. Les muqueuses pourraient être irritées par le produit cosmétique.
- Ne vaporisez pas dans des plaies ouvertes.
- Fermez les yeux pendant que vous vaporisez près du visage. En cas de contact avec les yeux, rincez abondamment le produit cosmétique et consultez un médecin en cas d'irritation grave.
- IONIQ ONE est principalement conçu pour être vaporisé sur votre propre corps. Si vous vaporisez de l'IONIQ ONE sur une autre personne, touchez la peau de cette dernière avec une main afin d'éviter toute charge électrostatique.
- N'utilisez que des cartouches originales. N'essayez pas de remplir des cartouches. L'utilisation de cartouches non originales peut entraîner des problèmes techniques de l'appareil ou nuire à la santé de l'utilisateur/



utilisatrice.

- L'appareil contient une batterie qui ne peut pas être remplacée.
- Ne chargez jamais l'appareil s'il est endommagé (par ex. fissures dans le boîtier). Une batterie endommagée peut exploser ou déclencher un incendie.
- Ne chargez pas et n'utilisez pas l'appareil à proximité de récipients remplis d'eau.
- N'utilisez et ne stockez l'appareil et les cartouches qu'à des températures comprises entre 0°C et 40°C. Évitez une exposition prolongée à la lumière directe du soleil et rangez l'appareil et les cartouches dans le sac de transport fourni.
- N'utilisez pas l'appareil à proximité de sources d'inflammation telles que des flammes nues, des cigarettes allumées et des surfaces chaudes. Le liquide vaporisé pourrait s'enflammer.
- Lors de l'utilisation, maintenez une distance d'environ 2 m avec les appareils électriques afin d'éviter les perturbations dues à l'électricité statique.
- N'utilisez pas l'appareil dans les avions ou les hôpitaux.
- Veillez à ne pas vaporiser accidentellement sur des objets ou des personnes afin d'éviter tout dommage ou toute contamination. Si possible, gardez une distance d'environ 2 mètres. Couvrez les sols/surfaces sensibles (p. ex. avec une serviette de bain).
- Rangez l'appareil dans un endroit sûr, hors de portée des enfants de moins de 8 ans.
- Éteignez immédiatement l'appareil en cas de dysfonctionnement.
- L'appareil ne doit pas être ouvert de manière autonome pour effectuer des réparations. Contactez le service clientèle.
- Nettoyez régulièrement la plaque de buses. Si les buses sont bouchées, du liquide peut s'échapper de l'appareil et entraîner des dysfonctionnements.
- Ne nettoyez l'appareil que lorsqu'il est éteint et qu'il n'est pas en charge. Nettoyez la surface de l'appareil uniquement avec un chiffon humide et du savon doux.
- Éteignez l'appareil avant de nettoyer une plaque de buses obstruée. N'utilisez pas d'objets pointus pour le nettoyage.

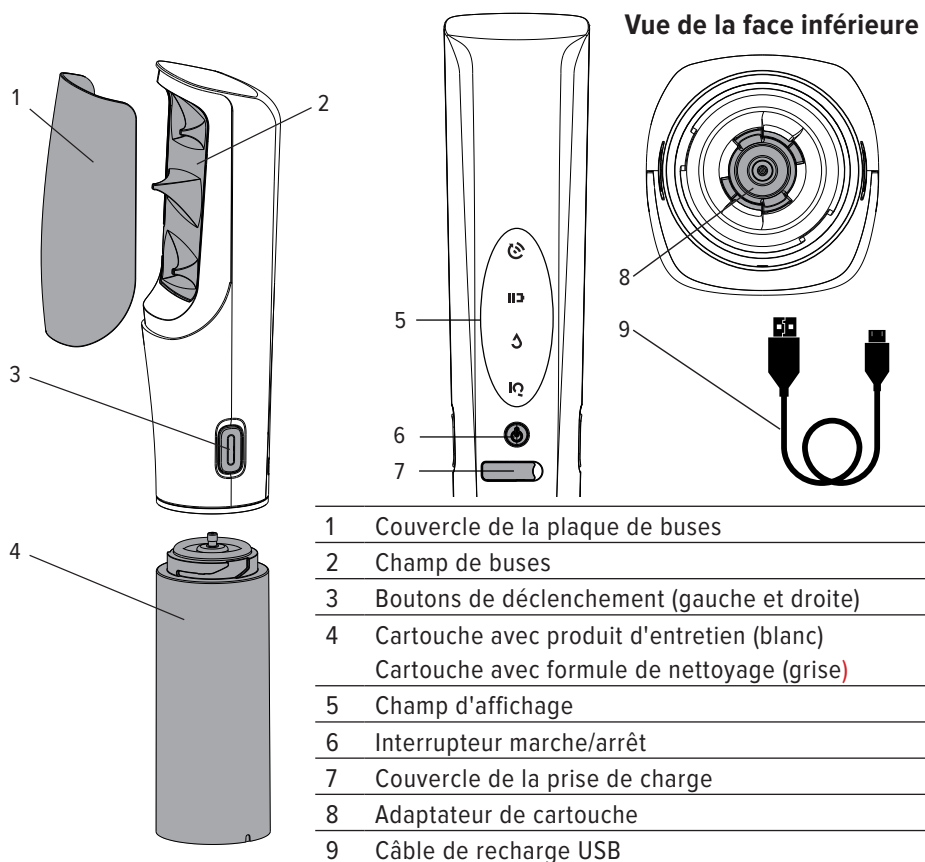
02 Description du produit

Champ d'application

IONIQ ONE a été conçu pour l'application sans contact de produits de soin cosmétiques sur le corps. Les applications sur le visage sont possibles en fonction du produit de soin (les instructions d'application correspondantes sur la cartouche doivent être respectées).

IONIQ ONE est conçu exclusivement pour un usage privé.

Aperçu du produit / Contenu de la livraison



- | | |
|----|---|
| 1 | Couvercle de la plaque de buses |
| 2 | Champ de buses |
| 3 | Boutons de déclenchement (gauche et droite) |
| 4 | Cartouche avec produit d'entretien (blanc)
Cartouche avec formule de nettoyage (grise) |
| 5 | Champ d'affichage |
| 6 | Interrupteur marche/arrêt |
| 7 | Couvercle de la prise de charge |
| 8 | Adaptateur de cartouche |
| 9 | Câble de recharge USB |
| 10 | Sac de transport et mode d'emploi (sans illustration) |

Indicateurs et éléments de commande



Indicateur Bluetooth

Clignote lentement pendant la recherche de connexion (max. 30 secondes).
Allumé en permanence après une connexion réussie.
S'éteint lorsque la connexion est perdue.



Niveau de charge de la batterie

Plus le clignotement est rapide, plus le niveau de charge est faible.
(lentement : < 5 minutes ; rapide : < 2 minutes).
Clignote lentement pendant la charge, s'allume en permanence lorsque la charge est complète.



État de la cartouche

Clignote lorsque la cartouche est retirée ou lorsque la cartouche a été remplacée par un autre produit IONIQ sans que l'appareil n'ait préalablement été éteint. S'éteint lorsque la cartouche d'origine est remise en place.
Clignote également lorsque le niveau de remplissage de la cartouche est faible. Plus le clignotement est rapide, plus le niveau de remplissage est bas (préparez une cartouche de rechange).



IQ

Allumé en permanence lorsque l'appareil est allumé.
Clignote en cas de dysfonctionnement (pour des informations sur les solutions possibles, voir le chapitre 05 « Aide en cas de problèmes »).



Interrupteur marche/arrêt

Allumez l'appareil et lancez la recherche de connexion.
Maintenez le bouton enfoncé pendant plus de 10 secondes pour réinitialiser l'appareil.

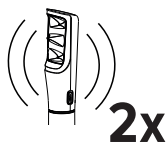


Boutons de déclenchement

Appuyez sur les deux boutons de déclenchement lorsque l'appareil est allumé pour commencer à vaporiser ; un bouton de déclenchement peut être relâché pendant la vaporisation.
Maintenez les deux boutons de déclenchement et l'interrupteur marche/arrêt enfoncés simultanément pour nettoyer une plaque de buses bouchée avec un jet concentré.

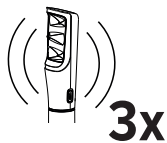
Lorsque vous appuyez et relâchez l'interrupteur marche/arrêt et les boutons de déclenchement, vous pouvez entendre la pompe pomper le liquide hors de la cartouche ou dans la cartouche. Ces bruits sont normaux et ne doivent pas vous inquiéter.

Feedback de vibrations



Double vibration

En guise de réponse positive (par ex. connexion Bluetooth réussie), l'appareil vibre deux fois.



Triple vibration

En cas d'erreur (par exemple, cartouche vide), l'appareil vibre trois fois.



Vibration permanente

Une cartouche a été dévissée alors que l'appareil était en marche.

Remettez immédiatement en place la cartouche retirée et éteignez l'appareil avant de la remplacer à nouveau. Le liquide résiduel encore dans l'appareil est pompé après un court laps de temps et entraîne une contamination de la cartouche nouvellement insérée ou de l'environnement. Les cartouches contaminées ne peuvent plus être utilisées !

Application IONIQ ONE Companion

L'application gratuite IONIQ ONE offre une multitude de fonctions pour vous aider à simplifier l'utilisation d'IONIQ ONE et vous permettre de prendre soin de votre peau de manière personnalisée.

Des fonctions telles que des recommandations individuelles de protection solaire, une minuterie de protection solaire et un guide interactif vous aident à personnaliser le plus possible les soins de la peau en fonction de vos besoins. Scannez le code QR illustré pour télécharger l'application et profiter de toutes les fonctionnalités d'IONIQ ONE.



ioniqskin.com/fr-fr/app

03 Application

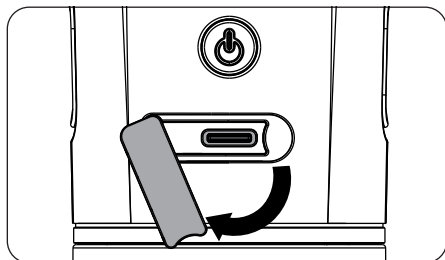
Chargement



En cas d'utilisation d'un adaptateur secteur USB, seul un chargeur USB-C conforme à la norme EN 60335-1 de 5V === 0,5A peut être utilisé. Vous trouverez des modèles adaptés sur ioniqskin.com ou dans l'application IONIQ.



L'appareil doit être complètement chargé avant sa première utilisation.



Faites glisser le couvercle sur le côté. Insérez le câble USB dans l'appareil éteint et branchez-le à la source d'alimentation.



Rechargez l'IONIQ ONE. L'indicateur de charge clignote lentement pendant la charge et reste allumé dès que l'appareil est complètement chargé (environ 5 heures lorsque l'appareil est complètement déchargé). Débranchez le câble USB de l'appareil et de la source d'alimentation. Refermez le couvercle.

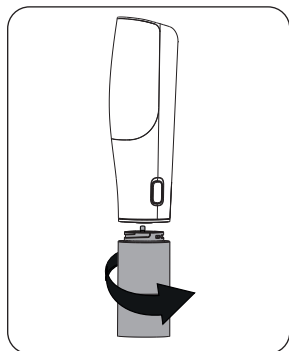
Utilisation de la cartouche de nettoyage (première mise en service et nettoyage régulier)



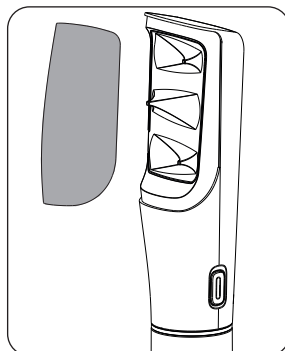
Lors de la première mise en service et pour le nettoyage de l'appareil, utilisez d'abord la cartouche de nettoyage jointe avant de commencer l'utilisation proprement dite. Il est recommandé de nettoyer l'appareil et la plaque de buses deux fois par semaine (voir chapitre « Nettoyage et entretien »).



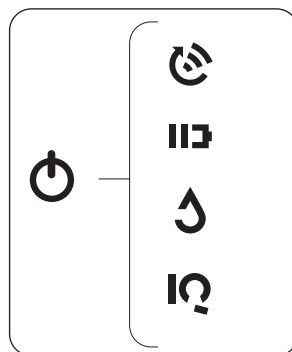
N'utilisez que des cartouches originales. L'utilisation de cartouches non originales peut entraîner des problèmes techniques de l'appareil ou nuire à la santé de l'utilisateur/utilisatrice.



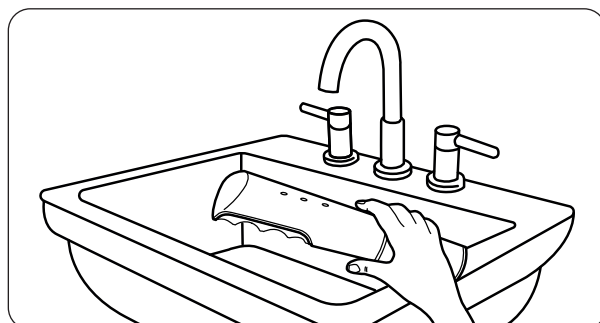
Vissez la cartouche jusqu'à ce qu'elle s'enclenche de manière perceptible.



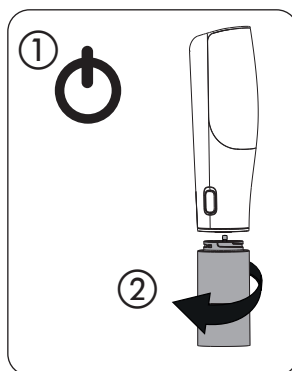
Retirez le couvercle de la plaque de buses.



Appuyez sur l'interrupteur marche/arrêt. Les icônes s'allument.



Dirigez l'appareil dans un lavabo (vasque vide). Appuyez sur les deux boutons de déclenchement et maintenez-les enfoncés (**IQ** et **clignotent**). Maintenez les boutons de déclenchement enfoncés jusqu'à ce que le liquide soit vaporisé par les trois buses pendant au moins 5 secondes.

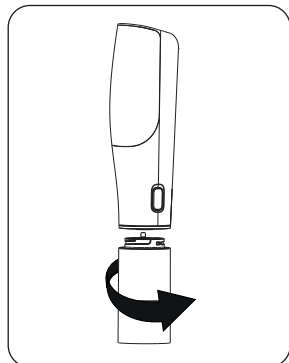


Éteignez l'appareil et retirez la cartouche de nettoyage.

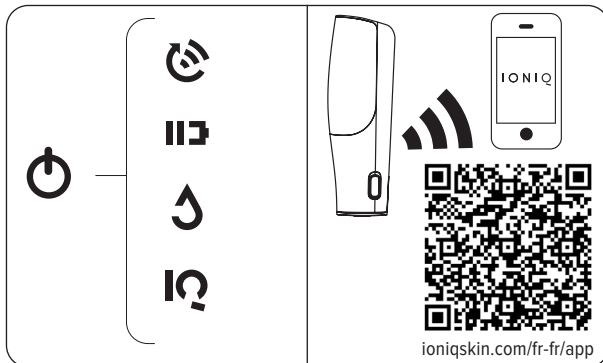
Utilisation d'un produit de soin IONIQ



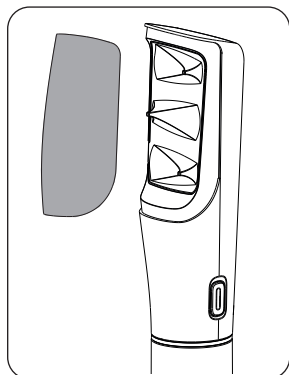
N'utilisez que des cartouches originales. L'utilisation de cartouches non originales peut entraîner des problèmes techniques de l'appareil ou nuire à la santé de l'utilisateur/utilisatrice.



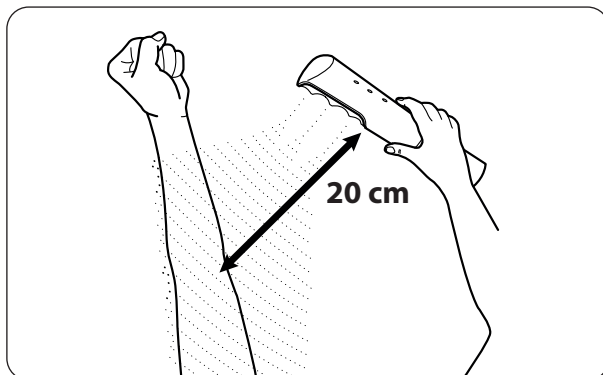
Vissez la cartouche avec le produit IONIQ souhaité jusqu'à ce qu'elle s'enclenche de manière perceptible.



Appuyez sur l'interrupteur marche/arrêt. Les icônes s'allument et la recherche de connexion à l'application démarre.



Retirez le couvercle de la plaque de buses.

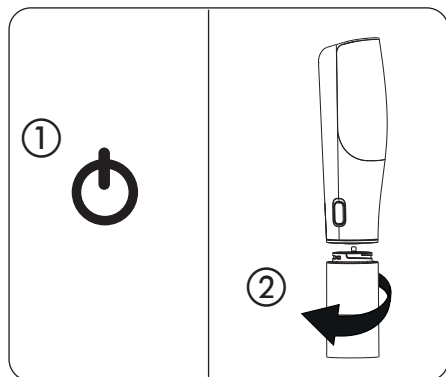


Pour commencer l'application, appuyez sur les deux boutons de déclenchement et maintenez-les enfoncés. Pour une utilisation correcte, suivez les indications du chapitre « Conseils » ou référez-vous au tutoriel de l'application.

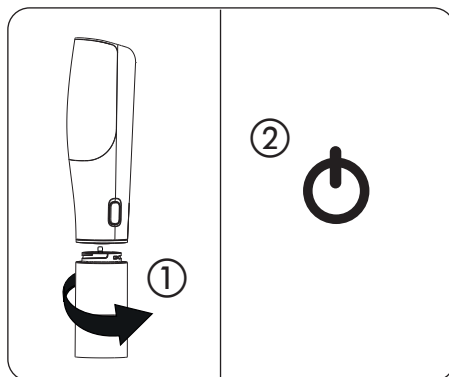
Remplacement de la cartouche



Commencez toujours par éteindre l'appareil avant de retirer la cartouche, afin que le liquide résiduel soit pompé de l'appareil vers la cartouche. En cas de non-respect, l'appareil vibrera en permanence en guise d'avertissement. Le liquide restant dans l'appareil est automatiquement pompé hors de l'appareil au bout de 2 minutes. Cela entraîne la contamination de la cartouche nouvellement installée ou de l'environnement. Les cartouches contaminées ne peuvent plus être utilisées ! **Remettez immédiatement en place la cartouche retirée et éteignez l'appareil avant de la remplacer à nouveau.**



Éteignez l'appareil et retirez la cartouche.



Vissez la nouvelle cartouche jusqu'à ce qu'elle s'enclenche de manière perceptible et remettre l'appareil en marche.



Fermez toujours la cartouche avec le couvercle lorsqu'elle n'est pas montée dans l'appareil. Cela permet par exemple d'éviter que du liquide ne s'écoule pendant le transport.

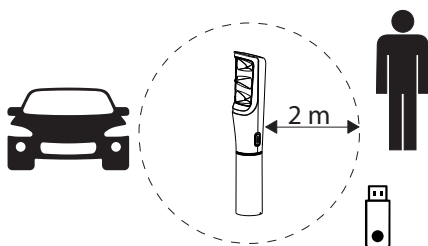
Deux fois par semaine et lors du passage de la cartouche de bronzage à un autre produit de soin ou avant/après une longue période de non-utilisation, l'appareil et la plaque de buses doivent être nettoyés comme décrit dans le chapitre « Nettoyage et entretien » afin d'éliminer tous les résidus.

04 Conseils

Le résultat de la vaporisation dépend de l'utilisation correcte de l'appareil IONIQ. Veuillez suivre les conseils suivants afin d'éviter les erreurs d'application qui peuvent conduire à une qualité d'application inégale du produit utilisé et donc à une perte d'efficacité.

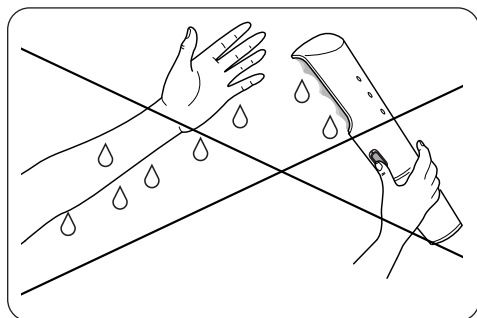


Si possible, tenez-vous à une distance d'environ 2 m des personnes non concernées, des objets et des surfaces sensibles. Cela permet d'éviter les salissures et les éventuels dommages. Les cartes de crédit et les supports de stockage électromagnétiques présentent un risque de perte de données.

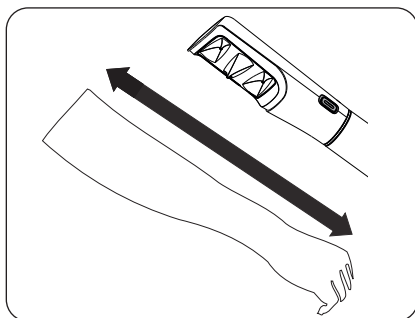


Ne frottez pas le liquide après l'application. En cas de frottement, la surface uniforme sera détruite et la fonction de protection sera compromise. Laissez le liquide pénétrer avant de vous rhabiller.

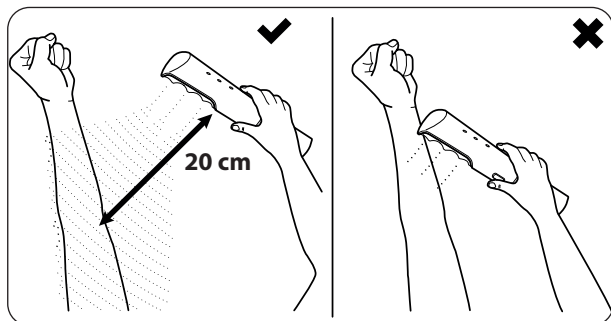
Ne touchez pas la plaque de buses lorsque l'appareil est en marche, sinon une décharge désagréable peut se produire.



La peau, la plaque de buses, la partie derrière la plaque de buses et la cartouche doivent être séchées avant l'application. Si la peau est mouillée ou si l'appareil est contaminé, l'application peut être irrégulière (« taches blanches »).

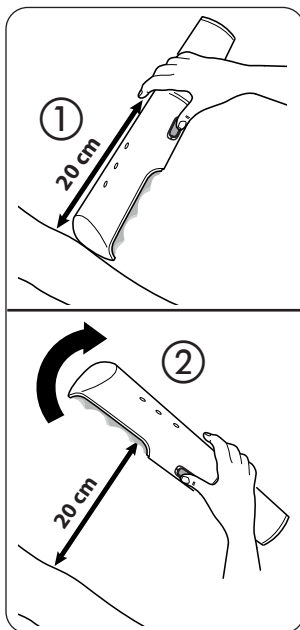


Déplacez l'IONIQ ONE uniformément sur tout le corps. La vitesse doit être d'environ 6 à 10 secondes pour une longueur de bras, selon le produit de soin. D'autres indications sont disponibles dans l'application.



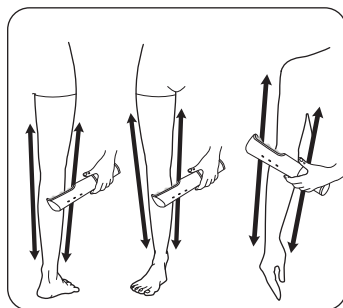
Gardez toujours une distance d'environ 20 cm pour que l'application soit uniforme. Si la distance est trop faible, des « stries » apparaissent sur la peau. Fermez la main pendant la vaporisation pour que la paume reste propre. Gardez les yeux fermés pendant la vaporisation.

Si la plaque de buses est bouchée, dirigez l'appareil avec la cartouche de nettoyage insérée vers un lavabo (vasque) et maintenez les deux boutons de déclenchement enfoncés pendant plusieurs secondes. Cela permet d'éliminer l'obstruction avec un jet de liquide concentré. En cas d'échec, nettoyez la plaque de buses et l'appareil comme décrit au chapitre « Nettoyage et entretien ».

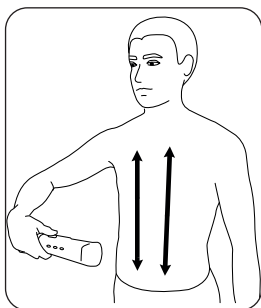


Pour vérifier la bonne distance :

1. Touchez d'abord le corps avec la partie supérieure de l'appareil.
2. Tournez ensuite l'appareil en position de vaporisation.



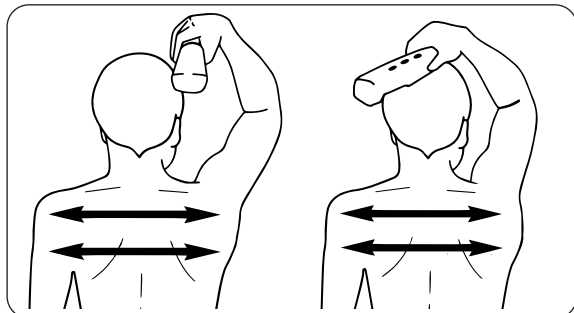
Vaporisez les bras et les jambes de tous les côtés pour un résultat optimal.



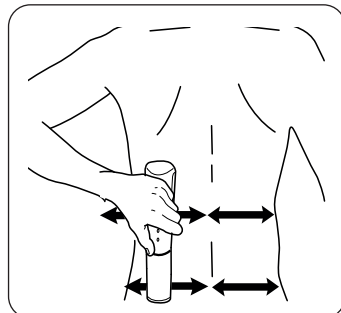
Vaporisez la poitrine, les côtés du tronc et le ventre en plusieurs passages parallèles.



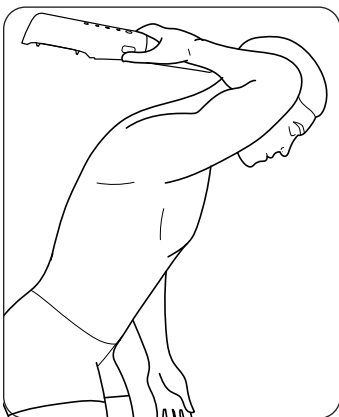
Respectez également une distance de 20 cm en cas de vaporisation sur le dos. Gardez les yeux fermés pendant la vaporisation.



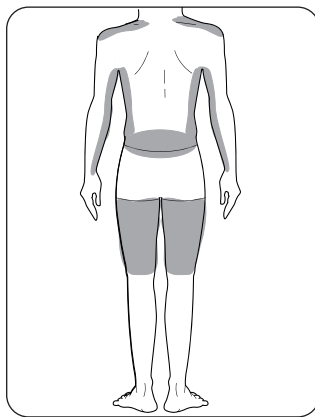
Tenez le vaporisateur par-dessus l'épaule, à hauteur de la tête, et vaporisez le haut du dos et la nuque en effectuant des mouvements lents et réguliers sur les deux omoplates.



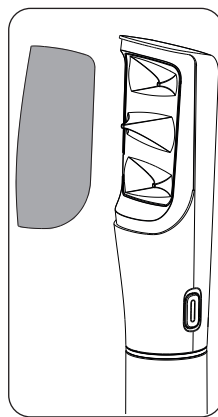
Tournez l'appareil à 180° et vaporisez le bas du dos jusqu'au milieu. Ensuite, changez de main et répétez l'opération de l'autre côté.



Pour vaporiser le milieu du dos, tenez le vaporisateur par le haut aussi bas que possible sur le dos. Repliez alors le poignet vers le haut et penchez légèrement le haut du corps vers l'avant.



Les parties du corps marquées sont facilement oubliées et doivent donc être vaporisées à nouveau de manière ciblée.



Toujours utiliser le couvercle après l'application pour éviter le séchage.

Lors du changement de produit de soin ou deux fois par semaine, l'appareil doit être nettoyé à fond avec la cartouche de nettoyage fournie.

05 Aide en cas de problèmes



L'appareil ne doit pas être ouvert de manière autonome pour effectuer des réparations. Contactez le service clientèle.

Problème	Solution possible
IONIQ ONE ne vaporise pas et vibre en permanence	<ul style="list-style-type: none"> Cartouche retirée alors que l'appareil était allumé et remplacée par un autre type (⚠️ clignote). Insérez immédiatement la cartouche originale et éteignez l'appareil ; sinon, la nouvelle cartouche insérée ou l'environnement seront contaminés par le liquide restant dans l'appareil. Les cartouches contaminées ne peuvent plus être utilisées !
IONIQ ONE ne vaporise pas	<ul style="list-style-type: none"> Batterie vide ; veuillez la recharger. Cartouche vide (⚠️ clignote) ; veuillez la remplacer. L'adaptateur de cartouche manque (IQ et ⚠️ clignent) ; veuillez l'insérer (voir chapitre « Nettoyage et entretien ») ou commander une pièce de rechange. plaque de buses bouchée ; veuillez insérer la cartouche de nettoyage et diriger l'appareil vers un lavabo (vasque) ; ensuite, maintenez les deux boutons de déclenchement enfoncés pendant plusieurs secondes pour éliminer le bouchage. En cas d'échec, nettoyez la plaque de buses comme décrit au chapitre « Nettoyage et entretien ». Les boutons de déclenchement se sont bloqués. Veuillez suivre l'aide à la résolution sur www.ioniqskin.com ou contacter le service clientèle. IONIQ ONE défectueux (tous les voyants clignent en permanence) ; veuillez contacter le service clientèle.
La cartouche ne tient pas correctement	<ul style="list-style-type: none"> Filetage bloqué ; veuillez le nettoyer.
Cartouche non détectée	<ul style="list-style-type: none"> La cartouche n'est pas bien positionnée ; veuillez la visser jusqu'à la butée. Pas de cartouche originale ou la cartouche a été remplie (⚠️ clignote) ; veuillez utiliser uniquement des cartouches IONIQ originales.

Problème	Solution possible
Cartouche non détectée	<ul style="list-style-type: none"> • Cartouche retirée et remplacée par un autre type (☺ clignote) alors que l'appareil était allumé ; veuillez insérer la cartouche originale et éteindre l'appareil avant de remplacer à nouveau la cartouche. • IONIQ ONE défectueux (tous les voyants clignotent en permanence) ; veuillez contacter le service clientèle. • Cartouche défectueuse/contaminée, utilisez une autre cartouche.
Application inégale / non couvrante	<ul style="list-style-type: none"> • Mauvaise utilisation (p. ex. distance, vitesse, etc.) ; veuillez suivre les indications du chapitre « Conseils ». • Surface uniforme détruite ; veuillez ne pas frotter le liquide à la main après l'application. • Plaque de buses encrassée, veuillez nettoyer la plaque de buses.
L'application n'est pas uniforme (taches blanches sur la peau)	<ul style="list-style-type: none"> • La peau, la plaque de buses ou l'appareil sont trop humides. Avant de renouveler l'application, séchez soigneusement la peau, la plaque de buses, la partie située derrière le champ de buses et l'appareil.
Plaque de buses non étanche	<ul style="list-style-type: none"> • La plaque de buses n'est pas bien positionnée ; veuillez enclencher complètement la plaque de buses (voir chapitre « Nettoyage et entretien »). • Plaque de buses endommagée ; veuillez commander une pièce de rechange.
La connexion via Bluetooth a échoué	<ul style="list-style-type: none"> • Terminal/Bluetooth éteint ; veuillez l'allumer. • La procédure de connexion n'est pas terminée correctement ; veuillez suivre attentivement les instructions de l'application IONIQ. • L'application IONIQ n'est pas installée ; veuillez télécharger l'application.
L'IONIQ ONE ne fonctionne pas correctement ou l'application affiche des informations erronées sur l'appareil.	<ul style="list-style-type: none"> • Maintenez l'interrupteur marche/arrêt enfoncé pendant plus de 10 secondes pour réinitialiser l'appareil.

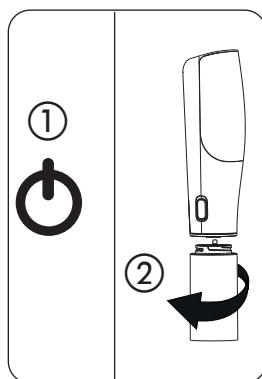
Si ces conseils ne vous aident pas, veuillez contacter notre service clientèle soit à partir de l'application, soit à l'adresse www.ioniqskin.com, soit en utilisant les coordonnées figurant sur la dernière page de ce mode d'emploi.

06 Nettoyage et entretien

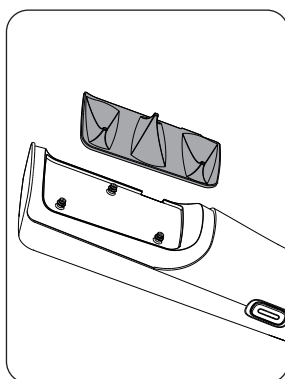


Ne nettoyez l'appareil que lorsqu'il est éteint et qu'il n'est pas en charge. Nettoyez l'appareil uniquement avec un chiffon humide et du savon doux. N'utilisez pas d'objets pointus pour le nettoyage.

Nous recommandons de nettoyer l'appareil deux fois par semaine avec la cartouche de nettoyage. Les résidus de formulation sur l'appareil ou la plaque de buses doivent toujours être immédiatement éliminés à l'aide d'un chiffon humide. Séchez ensuite soigneusement.



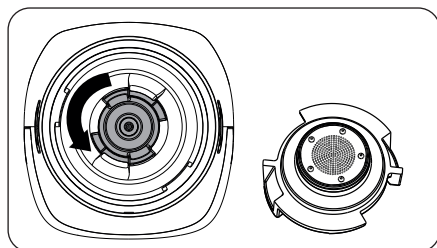
Éteignez d'abord l'appareil, retirez le produit d'entretien et vissez la cartouche de nettoyage.



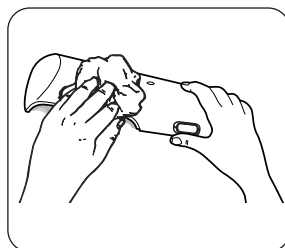
Retirez la plaque de buses et nettoyez-la soigneusement sous l'eau courante avec du savon doux en appuyant/frottant.



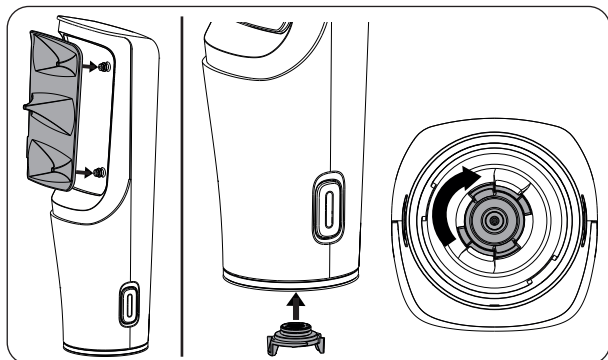
Tenez l'appareil sans la plaque de buses dans un lavabo, mettez-le en marche et maintenez les deux boutons de déclenchement enfoncés simultanément pendant plusieurs secondes. Ensuite, éteignez-le à nouveau.



Si nécessaire, retirez l'adaptateur de cartouche en le tournant et nettoyez-le avec les doigts à l'eau et au savon doux.



Si nécessaire, nettoyez la surface de l'IONIQ ONE avec un chiffon humide.



Laissez sécher complètement toutes les pièces de l'IONIQ ONE avant de le réassembler. Remettez en place l'adaptateur de cartouche et la plaque de buses. Poussez chaque buse individuellement vers le bas pour que la plaque de buses soit complètement enclenchée et affleure complètement sur l'appareil.

07 Accessoires / Pièces de rechange

Vous trouverez toujours tous les accessoires et pièces de rechange disponibles sur www.ioniqskin.com ou dans l'application IONIQ. L'offre est constamment élargie afin d'offrir des possibilités d'utilisation supplémentaires et un confort optimal.

08 Données techniques

Version Bluetooth	4.2
Fréquence d'émission BT	2,4 GHz
Puissance d'émission BT	4 dBm
Connexions	USB Type-C
Batterie	Li-Ion, 2600 mAh
Puissance de charge	5V === , 500mA
Temps de chargement	env. 5h
Durée de la vaporisation	environ 60 min
Longueur de l'appareil (sans cartouche)	environ 20 cm
Poids (sans cartouche)	env. 345 g

09 Élimination



En fin de vie, l'appareil, ses accessoires et son emballage doivent être recyclés dans le respect de l'environnement. Triez les matériaux d'emballage et déposez-les dans la collecte des matières recyclables.



Les appareils usagés et les accumulateurs/piles ne doivent pas être jetés avec les ordures ménagères lors de leur élimination. L'appareil contient une batterie fixe qui doit être retirée et éliminée séparément, comme décrit dans le chapitre suivant. Soutenez la protection de l'environnement et apportez donc l'appareil et la batterie à un centre de recyclage local ; contactez notre service clientèle ou renseignez-vous dans un magasin spécialisé.

Les cartouches usagées sont recyclables et peuvent faire l'objet d'une collecte séparée, par exemple dans le bac de tri. Veuillez vider les cartouches autant que possible avant de les jeter.



FR
Cet appareil, ses accessoires, piles et cordons se recyclent

À DÉPOSER EN MAGASIN À DÉPOSER EN DÉCHÈTERIE

OU

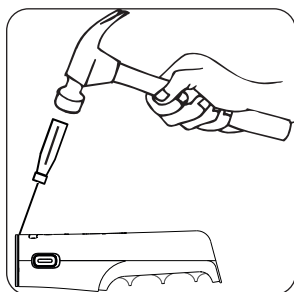
Points de collecte sur www.quefairedemesdechets.fr
 Privilégiez la réparation ou le don de votre appareil !

Retrait de la batterie lors de l'élimination

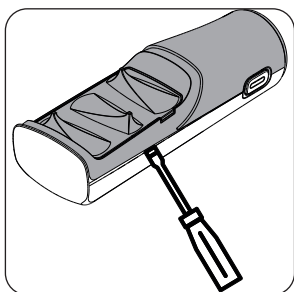


Ne retirez la batterie qu'à la fin de la durée de vie du produit, car cela pourrait détruire le produit. Si vous souhaitez retirer et éliminer vous-même la batterie, nous attirons votre attention sur le fait que les différentes pièces doivent être éliminées de manière appropriée, comme décrit au chapitre 09.

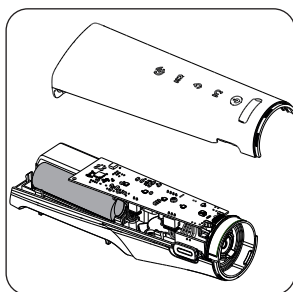
Les étapes décrites constituent des exemples de procédures. Veuillez prendre les précautions nécessaires lors de l'ouverture afin d'éviter toute blessure.



Retirez l'anneau métallique à l'extrémité de l'appareil à l'aide d'un tournevis plat et d'un marteau (fixez ce faisant l'appareil).



Faites levier sur le boîtier à l'aide d'un tournevis plat large du côté opposé à la batterie.



Démontez le boîtier et retirez la batterie. **Veillez vous assurer que les enfants et les adolescents ne puissent pas avoir accès aux pièces détachées.**

⑩ Déclaration de conformité UE

Nous déclarons sous notre seule responsabilité que ce produit est conforme aux dispositions pertinentes suivantes :

2014/35/UE ; 2014/53/UE ; 2011/65/UE ; 2012/19/UE ;

Normes harmonisées appliquées :

EN 60335-1:2012+AC:2014+A11:2014+A13:2017+A1:2019+A2:2019+A14:2019,

EN 60335-2-23:2003+A1:2008+A11:2010+A11:2010/AC:2012+A2:2015, EN 62479:2010,

EN 55014-1:2017, EN 55014-2:2015, EN IEC 61000-3-2:2019, EN 61000-3-3:2013+A1:2019,

ETSI EN 301 489-1 V2.2.2, ETSI EN 301 489-3 V3.2.0, ETSI EN 301 489-17 V3.2.0,

ETSI EN 300 330 V2.1.1, ETSI EN 300 328 V2.2.2



Markdorf, 13.07.2022

Roland Frotscher

Directeur général

Responsable de la documentation

IONIQ Skincare GmbH & Co. KG Otto-Lilienthal-Str. 18 D-88677 Markdorf

11 Garantie et retour de votre appareil IONIQ ONE

Nous accordons une garantie dans le cadre des dispositions légales. La période de garantie pour l'appareil IONIQ ONE est de 24 mois et commence à la date de livraison. La garantie comprend aussi bien la réparation gratuite de tous les défauts dont il est prouvé qu'ils sont dus à l'utilisation de matériaux non irréprochables lors de la fabrication ou à des erreurs de montage, que le remplacement gratuit des pièces défectueuses.

Si vous rencontrez un problème avec votre appareil dans le délai indiqué, vous pouvez tout simplement nous le renvoyer :

- Vous trouverez notre espace client sur www.ioniqskin.com. Nous y avons réuni des conseils qui vous permettront de vérifier facilement le bon fonctionnement de votre appareil et de le rétablir le cas échéant.
- Si toutefois le défaut devait persister, vous trouverez ici en quelques étapes un bon de retour gratuit.
- Veuillez emballer l'appareil avec soin, conformément aux indications données sur www.ioniqskin.com, afin qu'il ne subisse aucun autre dommage pendant le transport jusqu'à nos locaux.

Sont exclus de la garantie les défauts auto-infligés dus à une mise en service ou à une utilisation incorrecte, les défauts causés par des réparations effectuées indépendamment et les défauts pouvant être attribués à l'utilisation commerciale de l'appareil.

En cas de doute, n'hésitez pas à contacter notre équipe du service clientèle. Vous trouverez les possibilités de contact sur www.ioniqskin.com ou dans l'application. Nous nous ferons un plaisir de vous aider.

WE LIKE TO KEEP YOU INFORMED AND SAFE.

Enhorabuena, es usted el orgulloso propietario de un dispositivo IONIQ ONE. Lea atentamente el manual de instrucciones antes de la puesta en marcha y respete las indicaciones de seguridad. Guarde el manual de instrucciones en un lugar seguro y adjúntelo al producto por si alguna vez se lo deja a amigos, familiares u otras personas.

Si tiene alguna pregunta, sugerencia o solicitud, no dude en ponerse en contacto con nosotros en cualquier momento a través del número de teléfono que figura en el reverso o a través del sitio web **www.ioniqskin.com**.

Si es necesario, también puede descargar allí el manual de instrucciones.

Explicación de los símbolos utilizados



Este símbolo indica un peligro potencial para usted o un riesgo potencial para el dispositivo. Bajo este símbolo encontrará información importante sobre cómo evitar lesiones y daños en el dispositivo.



Lea el manual de instrucciones antes de utilizar el dispositivo.


Índice

01 Indicaciones de seguridad	47	04 Consejos	56
02 Descripción del producto	49	05 Ayuda en caso de problemas	59
Ámbito de aplicación	49	06 Limpieza y cuidado	61
Vista general del producto/ volumen de suministro	49	07 Accesorios/Piezas de repuesto	62
Indicaciones y elementos de mando	50	08 Datos técnicos	62
Significado de vibraciones	51	09 Eliminación	63
Aplicación IONIQ ONE Companion	51	Extracción de la batería para su eliminación	63
03 Aplicación	52	Extracción de la batería para su eliminación	63
Carga	52	10 Declaración UE de conformidad	64
Uso del cartucho de limpieza (puesta en marcha inicial y limpieza regular)	53	11 Garantía y devolución de su dispositivo IONIQ ONE	65
Uso de un producto de cuidado IONIQ	54		
Cambio de cartuchos	55		

01 Indicaciones de seguridad



¡Atención! Lea detenidamente todas las indicaciones de seguridad, las instrucciones y las ilustraciones. El incumplimiento de las siguientes instrucciones puede provocar una descarga eléctrica, un incendio y/o lesiones graves. Guarde el manual de instrucciones en un lugar seguro y adjúntelo al producto por si alguna vez se lo deja a alguien.

- Este dispositivo puede ser utilizado por niños a partir de ocho años y personas con capacidades físicas, sensoriales o mentales reducidas o con falta de experiencia y/o conocimientos, aunque solo si están bajo supervisión o si han sido instruidos acerca del uso seguro de este dispositivo y comprenden los peligros que este entraña. Los niños no deben jugar con el dispositivo. La limpieza y el mantenimiento del usuario no deben ser realizados por niños, a menos que estén supervisados.
- Las mujeres embarazadas y las personas que lleven dispositivos médicos de funcionamiento eléctrico (por ejemplo, marcapasos, audífonos, bombas de insulina, etc.) dentro o sobre el cuerpo no deben utilizar este dispositivo ni ser rociados con él. 
- Mantenga la boca cerrada durante el uso y evite respirar profundamente. Las mucosas podrían irritarse con el producto cosmético.
- No pulverizar en heridas abiertas.
- Cierre los ojos si pulveriza cerca de la cara. En caso de contacto con los ojos, aclare bien el producto cosmético y consulte a un médico en caso de irritación grave.
- IONIQ ONE está diseñado principalmente para rociar el propio cuerpo. Si va a rociar a otra persona con IONIQ ONE, toque la piel de la otra persona con una mano para evitar la carga electrostática.
- Utilice únicamente cartuchos originales. No intente rellenar los cartuchos. El uso de cartuchos no originales puede causar problemas técnicos en el dispositivo o daños a la salud del usuario.
- El dispositivo contiene una batería que no se puede reemplazar.

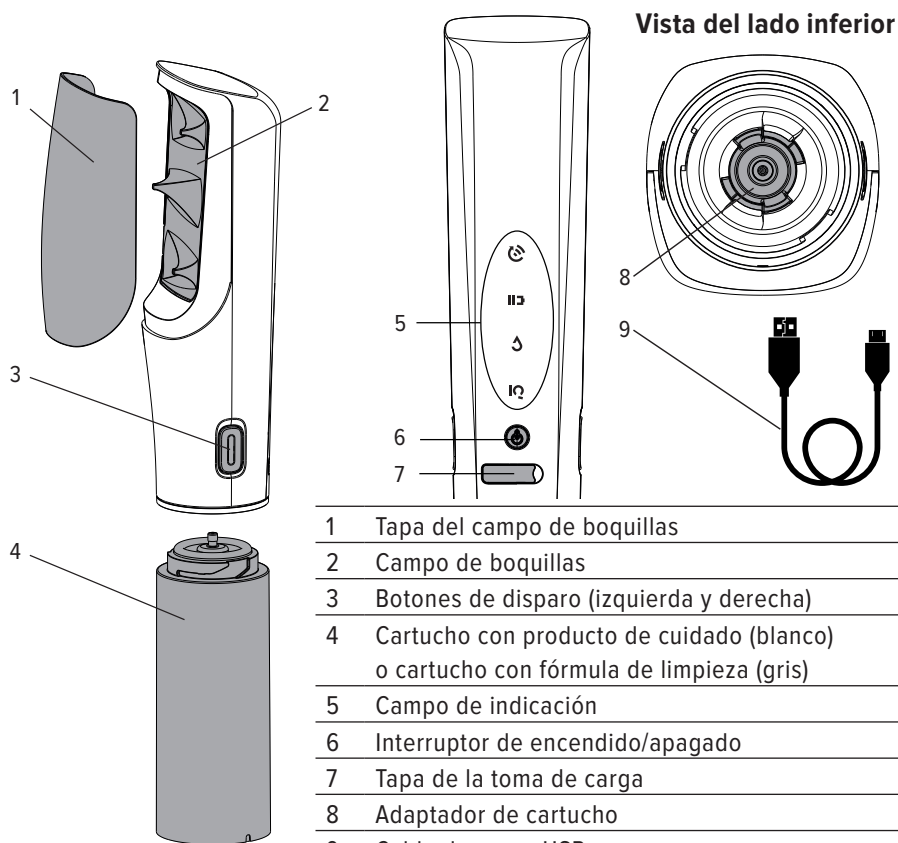
- No cargue nunca el dispositivo si está dañado (por ejemplo, grietas en la carcasa). Una batería dañada puede explotar o provocar un incendio.
- No cargue ni utilice el aparato cerca de recipientes llenos de agua.
- Utilice y almacene el dispositivo y los cartuchos solo a temperaturas entre 0 °C y 40 °C. Evite la exposición prolongada a la luz solar directa y guarde el dispositivo y los cartuchos en la bolsa de transporte suministrada.
- No utilice el dispositivo cerca de fuentes de ignición como llamas, cigarrillos encendidos y superficies calientes. El líquido rociado podría inflamarse.
- Cuando utilice el aparato, mantenga una distancia de unos 2 m con respecto a dispositivos eléctricos para evitar perturbaciones causadas por la electrostática.
- No utilice el dispositivo en aviones u hospitales.
- Asegúrese de no rociar objetos o personas accidentalmente para evitar daños y contaminación. Si es posible, mantenga una distancia de unos 2 m. Cubra los suelos/las superficies sensibles (por ejemplo, con una toalla de baño).
- Mantenga el dispositivo en un lugar seguro fuera del alcance de los niños menores de 8 años.
- Apague el dispositivo inmediatamente si se produce un funcionamiento erróneo.
- El dispositivo no debe abrirse de forma independiente para realizar reparaciones. Contacte con el servicio de atención al cliente.
- Limpie el campo de boquillas regularmente. Si las boquillas están obstruidas, el líquido puede salir del dispositivo y provocar un funcionamiento erróneo.
- Limpie el dispositivo únicamente cuando esté apagado y no esté cargando. Limpie la superficie del dispositivo únicamente con un paño húmedo y jabón suave.
- Apague el dispositivo antes de limpiar un campo de boquillas obstruido. No utilice objetos afilados para la limpieza.

02 Descripción del producto

Ámbito de aplicación

IONIQ ONE se ha desarrollado para la aplicación sin contacto de productos de cuidado cosmético en el cuerpo. Son posibles las aplicaciones faciales en función del producto de cuidado (deben respetarse las instrucciones de aplicación correspondientes en el cartucho). IONIQ ONE ha sido diseñado exclusivamente para el uso privado.

Vista general del producto/volumen de suministro



- | | |
|----|---|
| 1 | Tapa del campo de boquillas |
| 2 | Campo de boquillas |
| 3 | Botones de disparo (izquierda y derecha) |
| 4 | Cartucho con producto de cuidado (blanco) o cartucho con fórmula de limpieza (gris) |
| 5 | Campo de indicación |
| 6 | Interruptor de encendido/apagado |
| 7 | Tapa de la toma de carga |
| 8 | Adaptador de cartucho |
| 9 | Cable de carga USB |
| 10 | Bolsa de transporte y manual de instrucciones (no sale en la figura) |

Indicaciones y elementos de mando



Indicador Bluetooth

Parpadea lentamente durante la búsqueda de conexión (máx. 30 segundos).
Se ilumina de forma constante después de una conexión correcta.
Se apaga cuando se pierde la conexión.



Estado de carga de la batería

Cuanto más rápido sea el parpadeo, menor será el nivel de carga (lentamente: <5 minutos; rápido: <2 minutos).
Parpadea lentamente durante la carga, se ilumina de forma constante cuando la carga ha finalizado.



Estado del cartucho

Parpadea cuando se extrae el cartucho o cuando se ha sustituido el cartucho por otro producto IONIQ sin haber apagado previamente el dispositivo. Se apaga cuando se vuelve a insertar el cartucho original. También parpadea cuando el nivel de llenado del cartucho es bajo. Cuanto más rápido sea el parpadeo, menor será el nivel de llenado (tenga preparado un cartucho de repuesto).



IQ

Se ilumina constantemente cuando el dispositivo está encendido. Parpadea en caso de funcionamiento erróneo (para información sobre posibles soluciones, véase el capítulo 05 «Ayuda en caso de problemas»).



Interruptor de encendido/apagado

Enciende el dispositivo e inicia la búsqueda de conexión.
Mantenga el interruptor pulsado durante más de 10 segundos para reiniciar el dispositivo.

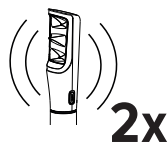


Botones de disparo

Presione ambos botones de disparo cuando el dispositivo esté encendido para comenzar a pulverizar, durante la pulverización puede volver a soltar uno de los botones de disparo.
Mantenga pulsados los dos botones de disparo y el interruptor de encendido/apagado simultáneamente para limpiar un campo de boquillas obstruido con un chorro concentrado.

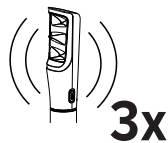
Al pulsar y soltar el interruptor de encendido/apagado y los botones de disparo, se puede oír cómo la bomba impulsa el líquido fuera o dentro del cartucho. Estos ruidos son normales y no son motivo de preocupación.

Significado de vibraciones



Vibrar dos veces

Como respuesta positiva (por ejemplo, una conexión Bluetooth correcta), el dispositivo vibra dos veces.



Vibrar tres veces

En caso de error (por ejemplo, cartucho vacío), el dispositivo vibra tres veces.



Vibración permanente

Un cartucho se ha extraído con el dispositivo IONIQ ONE encendido. **Vuelva a insertar inmediatamente el cartucho extraído y apague el dispositivo IONIQ ONE antes de volver a cambiar el cartucho.** El líquido residual que aún contiene el dispositivo IONIQ ONE se bombea hacia fuera al cabo de poco tiempo y provoca la contaminación del cartucho recién insertado o del entorno. Los cartuchos contaminados ya no se pueden utilizar.

Aplicación IONIQ ONE Companion

La aplicación gratuita IONIQ ONE ofrece una amplia gama de funciones para facilitarle el uso de IONIQ ONE y permitir un cuidado personalizado de la piel.

Funciones como las recomendaciones individuales de protección solar, un temporizador de protección solar y una guía interactiva le ayudan a adaptar el cuidado de su piel a sus necesidades individuales en la medida de lo posible. Escanee el código QR que se muestra para descargar la aplicación y aprovechar toda la funcionalidad de IONIQ ONE.



ioniqskin.com/es-es/app

03 Aplicación

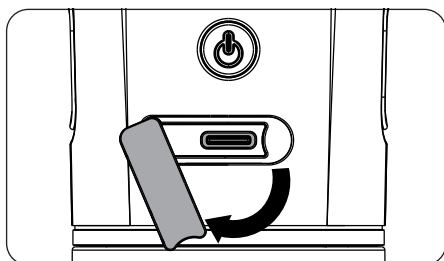
Carga



Cuando se utiliza un adaptador de red USB, solo se puede utilizar un cargador USB-C que cumpla la norma EN 60335-1 con 5 V === 0,5 A. Puede consultar modelos adecuados en ioniqskin.com o en la aplicación IONIQ.



El dispositivo debe estar completamente cargado antes de su primer uso.



Deslice la tapa hacia un lado. Enchufe el cable USB en el dispositivo apagado y conéctalo a la fuente de alimentación.



Carga del IONIQ ONE. El indicador del nivel de carga parpadea lentamente durante la carga y se ilumina de forma constante una vez que el dispositivo está completamente cargado (aproximadamente 5 horas cuando el dispositivo está completamente descargado). Desconecte el cable USB del dispositivo y de la fuente de alimentación. Vuelva a cerrar la tapa.

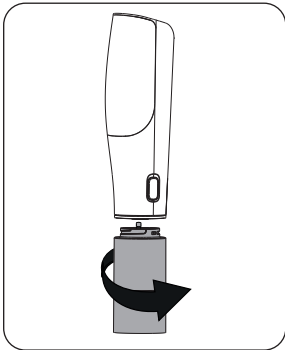
Uso del cartucho de limpieza (puesta en marcha inicial y limpieza regular)



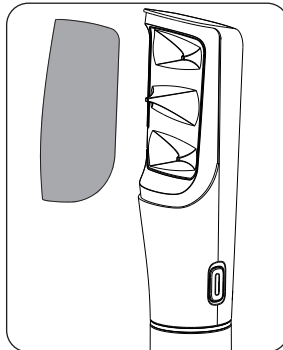
Quando utilice el dispositivo por primera vez y para su limpieza, utilice primero el cartucho de limpieza suministrado antes de comenzar la aplicación propiamente dicha. Se recomienda limpiar el dispositivo y el campo de boquillas dos veces por semana (véase el capítulo «Limpieza y cuidado»).



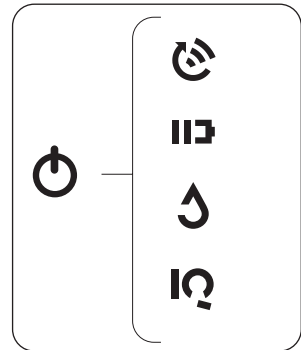
Utilice únicamente cartuchos originales. El uso de cartuchos no originales puede causar problemas técnicos en el dispositivo o daños a la salud del usuario.



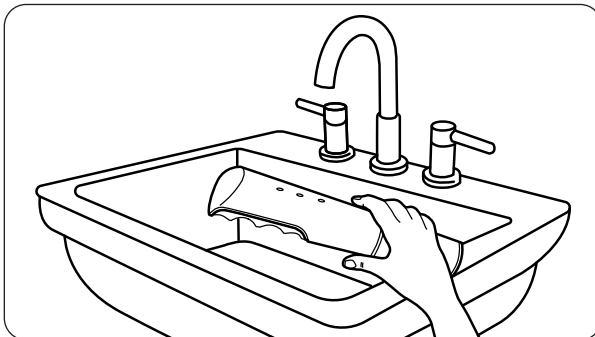
Enrosque el cartucho hasta que sienta que encaja en su sitio.



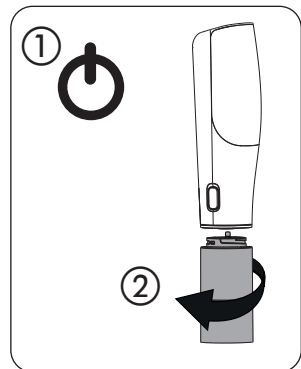
Retire la tapa del campo de boquillas.



Pulse el interruptor de encendido/apagado. Los iconos se iluminan.



Apunte el dispositivo IONIQ ONE hacia un lavabo (recipiente vacío). Mantenga pulsados los dos botones de disparo (**IQ** y **parpadeo**). Mantenga los botones de disparo accionados hasta que el líquido salga rociado por las tres boquillas durante al menos 5 segundos.

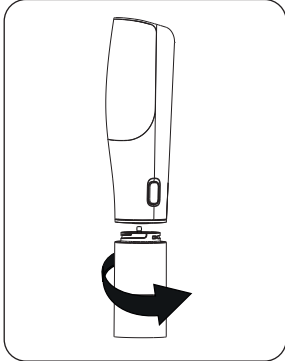


Apague el dispositivo y retire el cartucho de limpieza.

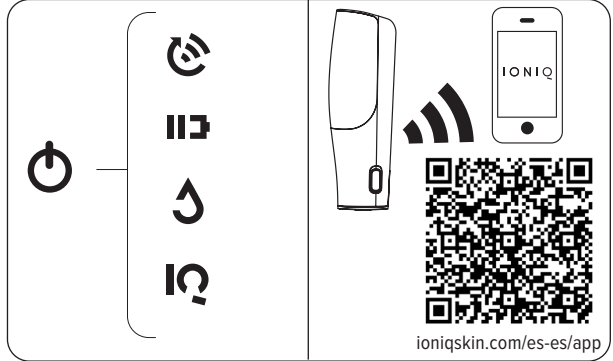
Uso de un producto de cuidado IONIQ



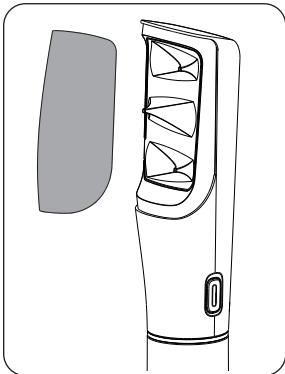
Utilice únicamente cartuchos originales. El uso de cartuchos no originales puede causar problemas técnicos en el dispositivo o daños a la salud del usuario.



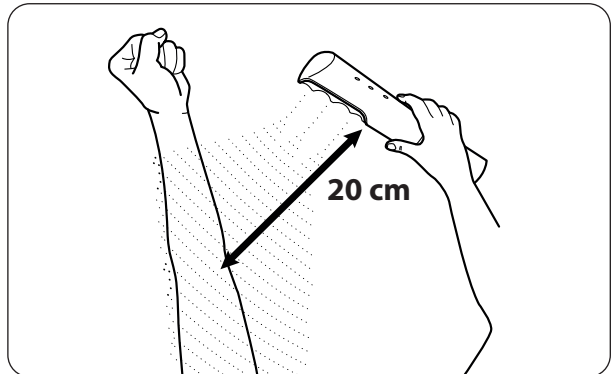
Enrosque el cartucho con el producto IONIQ deseado hasta que sienta que encaja en su sitio.



Pulse el interruptor de encendido/apagado. Los iconos se iluminan y comienza la búsqueda de conexión con la aplicación.



Retire la tapa del campo de boquillas.

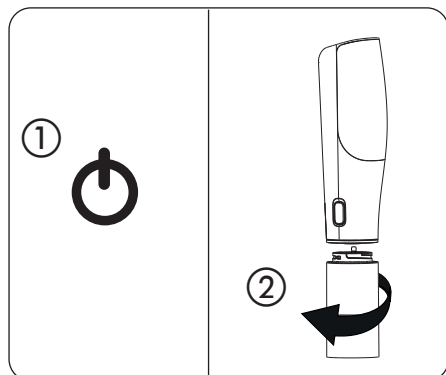


Para iniciar la aplicación, accione y mantenga pulsados los dos botones de disparo. Para una aplicación correcta, siga las instrucciones del capítulo «Consejos» u obtenga ayuda en el tutorial de la aplicación.

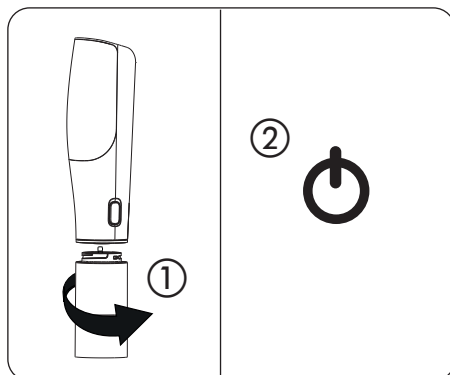
Cambio de cartuchos



Apague siempre primero el dispositivo y solo entonces puede retirar el cartucho. Así el líquido residual del dispositivo se bombea de nuevo al cartucho. Si no tiene en cuenta esta instrucción, el dispositivo vibra permanentemente como advertencia. El líquido residual en el dispositivo se bombea automáticamente fuera del mismo después de 2 minutos. Esto provoca la contaminación del cartucho recién insertado o del entorno. Los cartuchos contaminados ya no se pueden utilizar. **Vuelva a insertar inmediatamente el cartucho extraído y apague el dispositivo antes de volver a cambiar el cartucho.**



Apague el dispositivo y retire el cartucho.



Enrosque el cartucho hasta que sienta que encaja en su sitio y vuelva a encender el aparato.



Cierre siempre el cartucho con la tapa cuando no esté montado en el dispositivo. Así se evita, por ejemplo, que el líquido se salga durante el transporte.

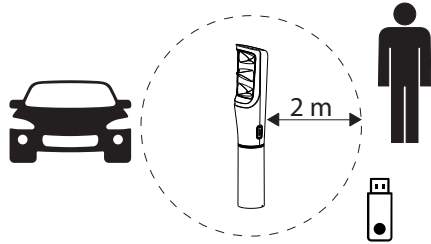
Dos veces a la semana y cuando se cambie el cartucho de bronceado por otro producto de cuidado o antes/después de un período largo de inactividad, el dispositivo y el campo de boquillas deben limpiarse como se describe en el capítulo «Limpieza y cuidado» para eliminar todos los residuos.

04 Consejos

El resultado de la pulverización depende del uso correcto del dispositivo IONIQ ONE. Tenga en cuenta los siguientes consejos para evitar errores de aplicación que pueden provocar una calidad de aplicación irregular del producto empleado y, por tanto, reducir su eficacia.

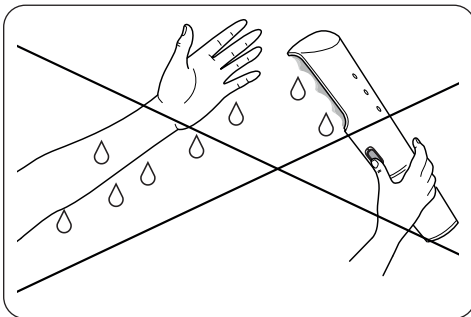


Si es posible, manténgase a una distancia de unos 2 m de las personas, objetos y superficies sensibles no implicadas. Así evitará que los elementos se ensucien y posibles daños. El uso de tarjetas de crédito y medios de almacenamiento electromagnéticos implica un riesgo de pérdida de datos.

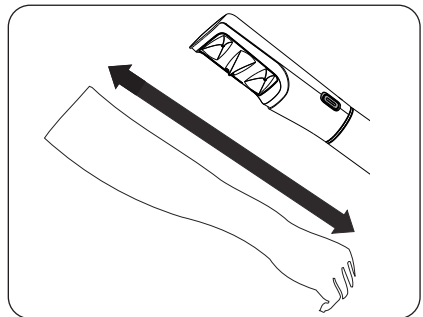


No frote el líquido después de la aplicación. El roce destruye la superficie uniforme y perjudica la función protectora. Deje que el líquido se absorba antes de volver a vestirte.

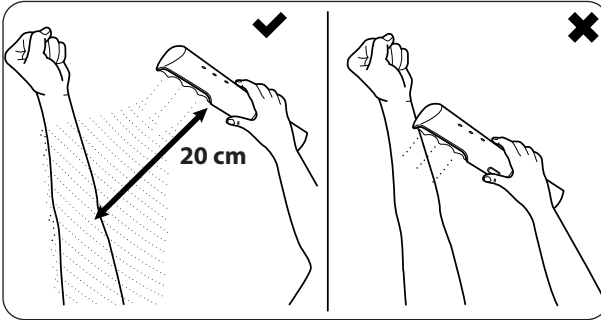
No toque el campo de boquillas cuando el dispositivo esté encendido, de lo contrario puede producirse una descarga desagradable.



La piel, el campo de boquillas, el área detrás de este campo y el cartucho deben estar secos antes de la aplicación. La piel húmeda o el dispositivo contaminado pueden provocar una aplicación irregular («manchas blancas»).

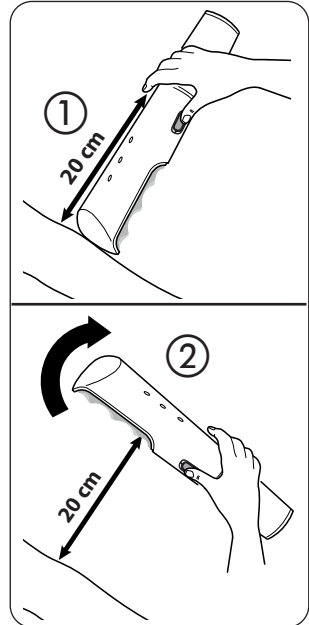


Mueva IONIQ ONE uniformemente por todo el cuerpo. La velocidad debe oscilar entre unos 6-10 segundos para toda la longitud de un brazo, en función del producto de cuidado. Puede consultar más información en la aplicación.



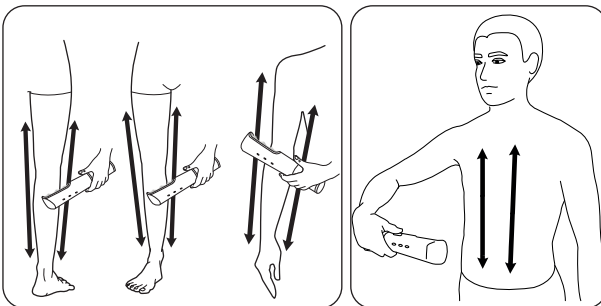
Mantenga siempre una distancia de unos 20 cm para que la aplicación sea uniforme. Si la distancia es demasiado pequeña, aparecen «franjas» en la piel. Cierre la mano al pulverizar para mantener la palma limpia. Mantenga los ojos cerrados durante la pulverización.

Si el campo de boquillas está obstruido, apunte el dispositivo con el cartucho de limpieza insertado hacia un lavabo (recipiente) y mantenga accionados ambos botones de disparo durante varios segundos. Esto elimina la obstrucción con un chorro concentrado de líquido. Si no lo consigue, limpie el campo de boquillas y el dispositivo como se describe en el capítulo «Limpieza y cuidado».



Para certificar la distancia correcta:

1. Toque primero el cuerpo con la parte superior del dispositivo.
2. A continuación, gire el dispositivo a la posición de pulverización.

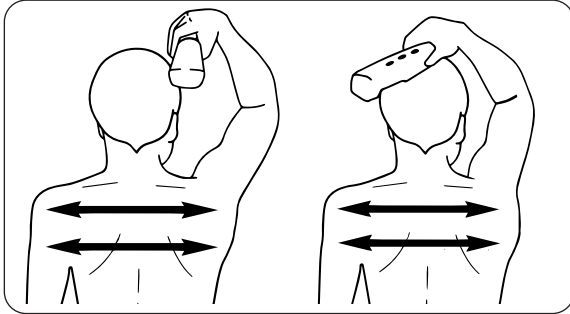


Rocíe los brazos y las piernas desde todos los lados para obtener un resultado óptimo.

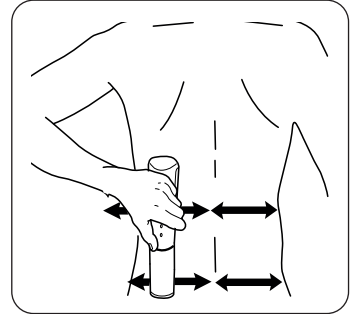
Pulverice el pecho, el lateral del torso y el abdomen en varias pasadas paralelas.



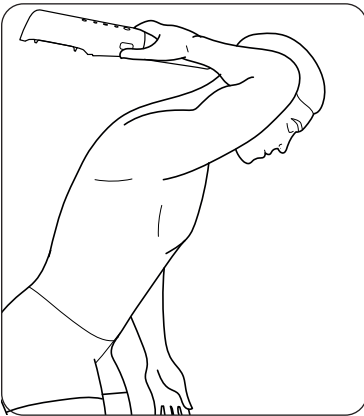
Mantenga también una distancia de 20 cm cuando rocíe la espalda.
Mantenga los ojos cerrados durante la pulverización.



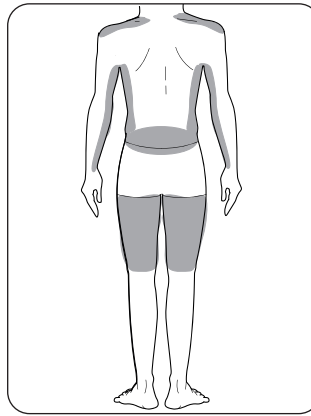
Sujete el dispositivo por encima del hombro a la altura de la cabeza y rocíe la parte superior de la espalda y el cuello con movimientos uniformes y lentos sobre ambos omóplatos.



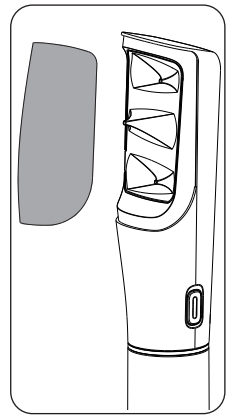
Gire el dispositivo 180° y rocíe la parte inferior de la espalda hasta llegar al centro. A continuación, cambie de mano y repita el proceso en el otro lado.



Para rociar la parte media de la espalda, sostenga el rociador desde arriba lo más bajo posible sobre la espalda. Doble la muñeca hacia arriba e incline la parte superior del cuerpo ligeramente hacia delante.



Las partes del cuerpo marcadas se olvidan fácilmente y, por lo tanto, debe volver a rociarlas de forma específica.



Vuelva a colocar siempre la tapa después de la aplicación para evitar que se seque.


Cada dos semanas y cada vez que cambie el producto de cuidado debe limpiar a fondo el dispositivo con el cartucho de limpieza suministrado.

05 Ayuda en caso de problemas



El dispositivo no debe abrirse de forma independiente para realizar reparaciones. Contacte con el servicio de atención al cliente.

Problema	Posible solución
IONIQ ONE no pulveriza y vibra constantemente	<ul style="list-style-type: none"> Se ha retirado el cartucho con el dispositivo encendido y se ha cambiado por uno de otro tipo (⚠ parpadea). Vuelva a insertar inmediatamente el cartucho original y apague el dispositivo, de lo contrario, el cartucho recién insertado o el entorno se contaminarán con el líquido residual del dispositivo. Los cartuchos contaminados ya no se pueden utilizar.
IONIQ ONE no rocía	<ul style="list-style-type: none"> Batería agotada, cargue la batería. Cartucho vacío (⚠ parpadea), cambie el cartucho. Falta el adaptador del cartucho (IQ y ⚠ parpadean), inserte el adaptador (véase el capítulo «Limpieza y cuidado») o pida una pieza de repuesto. Si el campo de boquillas está bloqueado, introduzca el cartucho de limpieza y apunte el dispositivo hacia un lavabo (recipiente) y mantenga pulsados los dos botones de disparo durante varios segundos para eliminar la obstrucción. Si no lo consigue, limpie el campo de boquillas como se describe en el capítulo «Limpieza y cuidado». Los botones de disparo se han atascado. Siga la guía de solución en www.ioniqskin.com o póngase en contacto con el servicio de atención al cliente. IONIQ ONE defectuoso (todos los indicadores parpadean continuamente), póngase en contacto con el servicio de atención al cliente.
El cartucho no se sujeta correctamente	<ul style="list-style-type: none"> Rosca bloqueada, limpie la rosca.
El cartucho no se detecta	<ul style="list-style-type: none"> El cartucho no está bien colocado, enrésquelo hasta el tope. El cartucho no es original o ha sido recargado (⚠ parpadea), utilice únicamente cartuchos originales IONIQ.

Problema	Posible solución
El cartucho no se detecta	<ul style="list-style-type: none"> • El cartucho retirado con el dispositivo encendido y se ha cambiado por uno de otro tipo ( parpadea), vuelva a insertar el cartucho original y apague el dispositivo antes de cambiar el cartucho de nuevo. • IONIQ ONE defectuoso (todos los indicadores parpadean continuamente), póngase en contacto con el servicio de atención al cliente. • Cartucho defectuoso/contaminado, utilice otro cartucho.
Aplicación irregular/ con huecos	<ul style="list-style-type: none"> • Aplicación incorrecta (por ejemplo, distancia, velocidad, etc. erróneas), observe las instrucciones del capítulo «Consejos». • La superficie ya no es uniforme, no frote el líquido con la mano después de la aplicación. • Campo de boquillas sucio, limpie el campo de boquillas.
La aplicación no fue uniforme (manchas blancas en la piel)	<ul style="list-style-type: none"> • Exceso de humedad en la piel, el campo de boquillas o el dispositivo. Seque bien la piel, el campo de boquillas, la zona detrás de este y el dispositivo antes de una nueva aplicación.
Campo de boquillas con fugas	<ul style="list-style-type: none"> • El campo de boquillas no está bien colocado, encaje el campo de boquillas completamente (véase el capítulo «Limpieza y cuidado»). • Campo de boquillas dañado, pida la pieza de repuesto.
Conexión a través de Bluetooth fallida	<ul style="list-style-type: none"> • Terminal/Bluetooth apagado, encienda el dispositivo o la función. • El proceso de conexión no se ha completado correctamente, siga estrictamente las instrucciones de la aplicación IONIQ. • La aplicación IONIQ no está instalada, descargue la aplicación.
IONIQ ONE no funciona correctamente o la aplicación muestra información incorrecta sobre el dispositivo	<ul style="list-style-type: none"> • Mantenga accionado el interruptor de encendido/apagado durante más de 10 segundos para reiniciar el dispositivo.

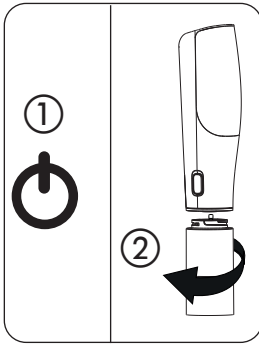
Si estos consejos no le ayudan a solucionar el problema, póngase en contacto con nuestro servicio de atención al cliente desde la aplicación, en www.ioniqskin.com o a través de los datos de contacto que aparecen en la última página de este manual de instrucciones.

06 Limpieza y cuidado

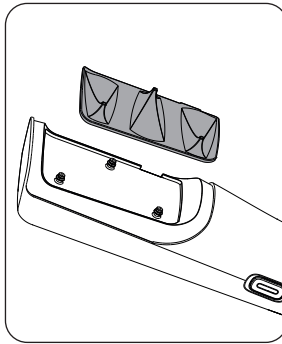


Limpie el dispositivo únicamente cuando esté apagado y no esté cargando. Limpie el dispositivo únicamente con un paño húmedo y jabón suave. No utilice objetos afilados para la limpieza.

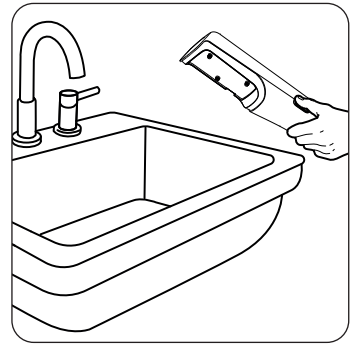
Recomendamos limpiar el dispositivo dos veces por semana con el cartucho de limpieza. Los residuos de producto en el dispositivo o el campo de boquillas siempre deben eliminarse inmediatamente con un paño húmedo. A continuación, déjelo secar bien



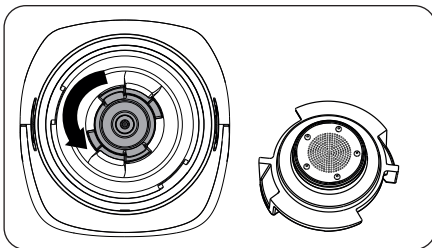
En primer lugar, apague el dispositivo, retire el producto de cuidado y enrosque el cartucho de limpieza.



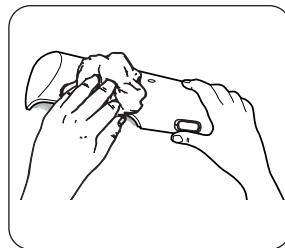
Retire el campo de boquillas y límpielo a fondo bajo el agua corriente con un jabón suave presionando y frotando.



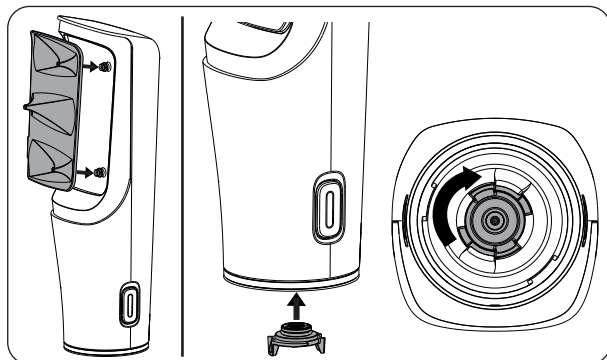
Sostenga el dispositivo sin el campo de boquillas dentro de un lavabo, enciéndalo y mantenga pulsados los dos botones de disparo simultáneamente durante varios segundos. A continuación, vuelva a apagarlo.



Si es necesario, retire el adaptador del cartucho girándolo y límpielo con agua y jabón suave usando los dedos.



Limpie la superficie del IONIQ ONE con un paño húmedo si es necesario.



Deje secar completamente todas las piezas del IONI Q ONE antes de volver a montarlo. Vuelva a colocar el adaptador de cartucho y el campo de boquillas. Presione cada una de las boquillas hacia abajo para que el conjunto de boquillas esté totalmente encajado y se asiente completamente enrasado en el dispositivo.

07 Accesorios/Piezas de repuesto

Puede solicitar todos los accesorios y repuestos disponibles en www.ioniqskin.com o en la aplicación IONI Q. La oferta se amplía constantemente para ofrecer más posibilidades de aplicación y un confort óptimo.

08 Datos técnicos

Versión Bluetooth	4,2
Frecuencia de transmisión BT	2,4 GHz
Potencia de transmisión BT	4 dBm
Conexiones	USB tipo C
Batería	Li-Ion, 2600 mAh
Potencia de carga	5 V === , 500 mA
Tiempo de carga	aprox. 5 h
Tiempo de pulverización	aprox. 60 minutos
Longitud del dispositivo (sin cartucho)	aprox. 20 cm
Peso (sin cartucho)	aprox. 345 g

09 Eliminación



Al final de su vida útil, el dispositivo, incluidos los accesorios y el embalaje, debe reciclarse de forma respetuosa con el medioambiente. Separe los materiales de embalaje por tipo y llévelos a la recogida de materiales reciclables.



Los aparatos viejos y las pilas/baterías recargables no deben eliminarse con la basura doméstica. El dispositivo contiene una batería incorporada fija que debe extraerse y eliminarse por separado como se describe en el siguiente capítulo. Ayude a proteger el medioambiente y lleve el aparato y la batería a un punto de eliminación local. Póngase en contacto con nuestro servicio de atención al cliente o infórmese en un comercio especializado.

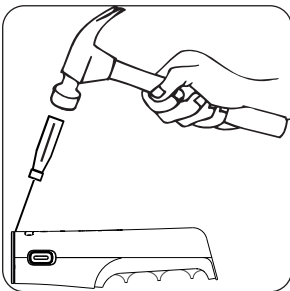
Los cartuchos usados son reciclables y pueden eliminarse mediante una recogida selectiva, por ejemplo, en la bolsa amarilla o en el contenedor amarillo. Vacíe los cartuchos lo máximo posible antes de desecharlos.

Extracción de la batería para su eliminación

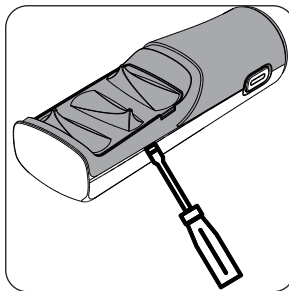


Retire la batería únicamente al final de la vida útil del producto, ya que esta acción dejará el producto inservible. Si desea desmontar y eliminar la batería usted mismo, tenga en cuenta que las piezas individuales deben eliminarse correctamente, tal y como se describe en el capítulo 09.

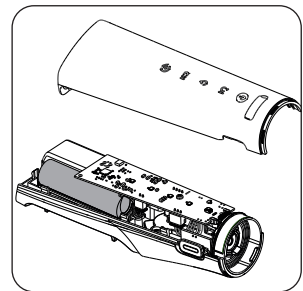
Los pasos descritos explican un procedimiento a modo de ejemplo. Tenga la precaución necesaria al abrirlo para evitar lesiones.



Retire el anillo metálico del extremo del dispositivo con un destornillador de punta plana y un martillo (fije el dispositivo para este proceso).



Abra la carcasa con un destornillador de punta plana ancha en el lado opuesto a la batería.



Desmonte la carcasa y retire la batería. **Proteja las piezas individuales para evitar el acceso de niños y jóvenes.**

10 Declaración UE de conformidad



Declaramos bajo nuestra exclusiva responsabilidad que este producto cumple con las siguientes disposiciones pertinentes:

2014/35/UE; 2014/53/UE; 2011/65/UE; 2012/19/UE;

Normas armonizadas aplicadas:

EN 60335-1:2012+AC:2014+A11:2014+A13:2017+A1:2019+A2:2019+A14:2019,

EN 60335-2-23:2003+A1:2008+A11:2010+A11:2010/AC:2012+A2:2015, EN 62479:2010,

EN 55014-1:2017, EN 55014-2:2015, EN IEC 61000-3-2:2019, EN 61000-3-3:2013+A1:2019,

ETSI EN 301 489-1 V2.2.2, ETSI EN 301 489-3 V3.2.0, ETSI EN 301 489-17 V3.2.0,

ETSI EN 300 330 V2.1.1, ETSI EN 300 328 V2.2.2

Markdorf, a 13/07/2022 Roland Frotscher
Director
Responsable de documentación

IONIQ Skincare GmbH & Co. KG Otto-Lilienthal-Str. 18 D-88677 Markdorf (Alemania)

11 Garantía y devolución de su dispositivo IONIQ ONE

Ofrecemos una garantía dentro del ámbito de la normativa legal. El período de garantía del dispositivo IONIQ ONE es de 24 meses y comienza en la fecha de entrega. La garantía abarca tanto la reparación gratuita de deficiencias que hayan sido causadas por el uso de un material deficiente durante la fabricación o un error de montaje de manera demostrable, como la sustitución gratuita de componentes defectuosos.

Si se produce un problema con el dispositivo dentro del período especificado, simplemente puede devolvérselo:

- En www.ioniqskin.com podrá visitar nuestra área de clientes. Aquí hemos recopilado consejos que puede utilizar para comprobar fácilmente la capacidad funcional de su dispositivo IONIQ ONE y restaurarla si es necesario.
- Si el defecto persiste, puede encontrar aquí una hoja de devolución gratuita en solo unos pasos.
- Embale el dispositivo IONIQ ONE con cuidado de acuerdo con las instrucciones en www.ioniqskin.com para que no sufra más daños durante el transporte hasta nuestras instalaciones.

Quedan excluidos de la garantía los defectos causados por el usuario debido a una puesta en marcha o un uso inadecuados, los defectos causados por reparaciones realizadas por iniciativa propia y los defectos causados por el uso comercial del dispositivo.

Si le surge cualquier duda, póngase en contacto con nuestro equipo de atención al cliente en cualquier momento. Puede consultar las opciones de contacto en www.ioniqskin.com o en la aplicación. Estaremos encantados de ayudarle.

WE LIKE TO KEEP YOU INFORMED AND SAFE.

Herzlichen Glückwunsch, Sie sind stolzer Besitzer eines IONIQ ONE Sprayers. Bitte lesen Sie vor Inbetriebnahme die Bedienungsanleitung genau durch und beachten Sie die Sicherheitshinweise. Bewahren Sie die Bedienungsanleitung bitte sorgfältig auf und legen Sie diese dem Produkt bei, falls Sie es einmal Freunden, Familie oder anderen Personen weitergeben möchten.

Für Fragen, Anregungen und Wünsche stehen wir jederzeit unter der auf der Rückseite angegebenen Rufnummer oder der Internetseite www.ioniqskin.com zur Verfügung. Falls nötig können Sie dort auch die Bedienungsanleitung herunterladen.

Erklärung der verwendeten Symbole



Dieses Symbol weist auf eine potenzielle Gefahr für Sie bzw. ein potenzielles Risiko für das Gerät hin. Unter diesem Symbol finden Sie wichtige Informationen, wie Sie Verletzungen und Schäden am Gerät vermeiden.



Lesen Sie die Bedienungsanleitung bevor Sie das Gerät benutzen.

Inhalt

01 Sicherheitshinweise	68	04 Tipps	77
02 Produktbeschreibung	70	05 Hilfe bei Problemen	80
Anwendungsbereich	70	06 Reinigung und Pflege	82
Produktübersicht/Lieferumfang	70	07 Zubehör / Ersatzteile	83
Anzeigen und Bedienelemente	71	08 Technische Daten	83
Vibrationsfeedback	72	09 Entsorgung	84
IONIQ ONE Companion App	72	Akkuentnahme bei Entsorgung	84
03 Anwendung	73	10 EU Konformitätserklärung	85
Laden	73	11 Gewährleistung und Rückgabe Ihres IONIQ ONE Sprayers	86
Verwendung Reinigungskartusche (Erstinbetriebnahme und regelmäßige Reinigung)	74		
Verwendung eines IONIQ Pflegeproduktes	75		
Kartuschenwechsel	76		

01 Sicherheitshinweise



Achtung! Lesen Sie alle Sicherheitshinweise, Anweisungen und Bilderungen gründlich durch. Versäumnisse bei der Einhaltung der nachfolgenden Anweisungen können elektrischen Schlag, Brand und/oder schwere Verletzungen verursachen. Bewahren Sie die Bedienungsanleitung bitte sorgfältig auf und legen Sie diese dem Produkt bei, falls Sie es einmal weitergeben sollten.

- Dieses Gerät darf von Kindern ab 8 Jahren sowie von Personen mit reduzierten physischen, sensorischen oder mentalen Fähigkeiten oder Mangel an Erfahrung und/oder Wissen ausschließlich benutzt werden, wenn sie beaufsichtigt werden oder bezüglich des sicheren Gebrauchs des Gerätes unterwiesen wurden und die daraus resultierenden Gefahren verstanden haben. Kinder dürfen nicht mit dem Gerät spielen. Reinigung und Benutzer-Wartung dürfen nicht durch Kinder durchgeführt werden, es sei denn, sie sind beaufsichtigt.
- Schwangere und Personen mit im oder am Körper getragenen elektrisch betriebenen medizinischen Geräten (z.B. Herzschrittmacher, Hörgeräte, Insulinpumpen,...) dürfen das Gerät nicht benutzen oder mit diesem Gerät eingesprüht werden. 
- Halten Sie während der Benutzung den Mund geschlossen und vermeiden Sie tiefe Atemzüge. Die Schleimhäute könnten durch das Kosmetikprodukt gereizt werden.
- Sprühen Sie nicht in offene Wunden.
- Schließen Sie die Augen während Sie in der Nähe des Gesichts sprühen. Spülen Sie das Kosmetikprodukt bei Augenkontakt gründlich aus, und wenden Sie sich bei schweren Irritationen an einen Arzt.
- IONIQ ONE ist primär für das Einsprühen des eigenen Körpers konzipiert. Falls Sie eine andere Person mit IONIQ ONE einsprühen, berühren Sie mit einer Hand die Haut der anderen Person, um eine elektrostatische Aufladung zu verhindern.
- Verwenden Sie nur Originalkartuschen. Versuchen Sie nicht Kartuschen nachzufüllen. Die Verwendung von nicht originalen Kartuschen kann zu

technischen Problemen des Geräts oder zu Gesundheitsschäden beim Anwender führen.

- Das Gerät enthält einen Akku, der nicht ausgetauscht werden kann.
- Laden Sie das Gerät niemals, wenn es beschädigt ist (z.B. Risse im Gehäuse). Ein beschädigter Akku kann explodieren oder einen Brand auslösen.
- Laden und benutzen Sie das Gerät nicht in der Nähe von mit Wasser gefüllten Behältern.
- Benutzen und lagern Sie das Gerät und die Kartuschen nur bei Temperaturen zwischen 0°C und 40°C. Vermeiden Sie längere direkte Sonneneinstrahlung und bewahren Sie das Gerät und die Kartuschen in der mitgelieferten Transporttasche auf.
- Benutzen Sie das Gerät nicht in der Nähe von Zündquellen wie z.B. offenes Feuer, brennende Zigaretten und heiße Oberflächen. Die gesprühte Flüssigkeit könnte sich entzünden.
- Halten Sie bei der Benutzung ca. 2 m Abstand zu elektrischen Geräten, um Störungen durch Elektrostatik zu vermeiden.
- Benutzen Sie das Gerät nicht in Flugzeugen oder Krankenhäusern.
- Achten Sie darauf keine Gegenstände oder Personen versehentlich zu besprühen, um Schäden und Verunreinigungen zu vermeiden. Halten Sie nach Möglichkeit ca. 2 m Abstand. Empfindliche Böden/Oberflächen abdecken (z.B. mit einem Badetuch).
- Bewahren Sie das Gerät an einem sicheren Ort auf, der sich außerhalb der Reichweite von Kindern, die jünger als 8 Jahre sind, befindet.
- Schalten Sie das Gerät sofort aus, falls es zu einer Fehlfunktion kommt.
- Das Gerät darf nicht eigenständig geöffnet werden, um Reparaturen durchzuführen. Wenden Sie sich an den Kundenservice.
- Reinigen Sie das Düsenfeld regelmäßig. Bei verstopften Düsen kann Flüssigkeit aus dem Gerät austreten und zu Fehlfunktionen führen.
- Reinigen Sie das Gerät nur, wenn es ausgeschaltet ist und nicht aufgeladen wird. Reinigen Sie die Oberfläche des Geräts nur mit einem feuchten Tuch und milder Seife.
- Schalten Sie das Gerät aus, bevor Sie ein verstopftes Düsenfeld reinigen. Verwenden Sie zur Reinigung keine spitzen Gegenstände.

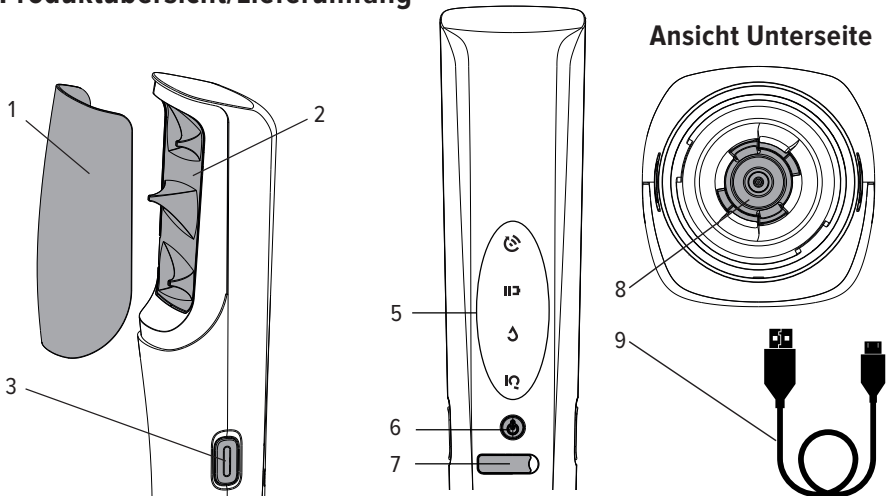
02 Produktbeschreibung

Anwendungsbereich

IONIQ ONE wurde für den berührungsfreien Auftrag von kosmetischen Pflegeprodukten auf den Körper entwickelt. Gesichtsanwendungen sind abhängig vom Pflegeprodukt möglich (entsprechende Anwendungshinweise auf der Kartusche sind zu beachten).

IONIQ ONE ist ausschließlich für den privaten Gebrauch entwickelt.

Produktübersicht/Lieferumfang



- 1 Abdeckung Düsenfeld
- 2 Düsenfeld
- 3 Trigger Buttons (links und rechts)
- 4 Kartusche mit Pflegeprodukt (weiß)
Kartusche mit Reinigungsformulierung (grau)
- 5 Anzeigenfeld
- 6 Ein/Aus Schalter
- 7 Abdeckung Ladebuchse
- 8 Kartuschenadapter
- 9 USB-Ladekabel
- 10 Transporttasche und Betriebsanleitung (ohne Abbildung)

Anzeigen und Bedienelemente



Bluetooth-Anzeige

Blinkt langsam während der Verbindungssuche (max. 30 Sekunden).
Leuchtet konstant nach erfolgreicher Verbindung.
Erlischt, wenn die Verbindung verloren wurde.



Ladezustand Akku

Je schneller das Blinken umso niedriger der Ladezustand
(langsam: < 5 Minuten; schnell: < 2 Minuten).
Blinkt langsam beim Laden, leuchtet konstant wenn vollständig geladen.



Zustand Kartusche

Blinkt bei entfernter Kartusche oder wenn Kartusche durch ein anderes IONIQ Produkt ersetzt wurde, ohne das Gerät vorher auszuschalten.
Erlischt, wenn ursprüngliche Kartusche wieder eingesetzt wird.
Blinkt außerdem bei geringem Füllstand der Kartusche. Je schneller das Blinken umso niedriger der Füllstand (Ersatzkartusche bereit halten).



IQ

Leuchtet konstant bei eingeschaltetem Gerät.
Blinkt bei Fehlfunktionen (für Informationen zu möglichen Lösungen siehe Kapitel 05 „Hilfe bei Problemen“).



Ein/Aus Schalter

Schaltet das Gerät ein und startet die Verbindungssuche.
Länger als 10 Sekunden gedrückt halten, um den Sprayer zu resetten.



Trigger Buttons

Beide Trigger Buttons bei eingeschaltetem Gerät drücken, um mit dem Sprühen zu beginnen, während dem Sprühen kann ein Trigger Button wieder losgelassen werden.
Beide Trigger Buttons und den Ein/Aus Schalter gleichzeitig gedrückt halten, um ein verstopftes Düsenfeld mit einem konzentrierten Strahl zu reinigen.

Beim Drücken und Loslassen des Ein/Aus Schalters und der Trigger Buttons können Sie hören, wie die Pumpe Flüssigkeit aus oder in die Kartusche pumpt. Diese Geräusche sind normal und kein Grund zur Sorge.

Vibrationsfeedback



Zweimaliges Vibrieren

Als positive Rückmeldung (z.B. erfolgreiche Bluetooth Verbindung) vibriert der Sprayer zweimal.



Dreimaliges Vibrieren

Bei Fehlern (z.B. leere Kartusche) vibriert der Sprayer dreimal.



Permanentes Vibrieren

Eine Kartusche wurde bei eingeschaltetem Sprayer herausgedreht. **Entfernte Kartusche sofort wieder einsetzen und Sprayer vor dem erneuten Kartuschenwechsel ausschalten.** Die noch im Sprayer enthaltene Restflüssigkeit wird nach kurzer Zeit herausgepumpt und führt zur Verunreinigung der neu eingesetzten Kartusche oder der Umgebung. Verunreinigte Kartuschen können nicht mehr verwendet werden!

IONIQ ONE Companion App

Die kostenlose IONIQ ONE App bietet eine Vielzahl von Funktionen, um Ihnen die Nutzung von IONIQ ONE zu vereinfachen und eine individuelle Hautpflege zu ermöglichen. Funktionen wie z. B. individuelle Sonnenschutzempfehlungen, einen Sonnenschutz Timer und eine interaktive Anleitung helfen Ihnen, die Hautpflege möglichst individuell auf Ihre Bedürfnisse abzustimmen. Scannen Sie den abgebildeten QR Code ab, um die App herunterzuladen und die komplette Funktionalität von IONIQ ONE nutzen zu können.



ioniqskin.com/de-de/app

03 Anwendung

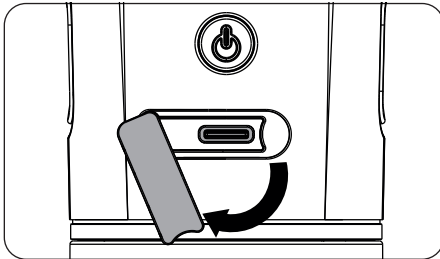
Laden



Bei der Verwendung eines USB-Netzadapters darf nur ein EN 60335-1 konformes USB-C-Ladegerät mit 5V === 0,5A verwendet werden. Geeignete Modelle finden Sie auf ioniqskin.com oder in der IONIQ App.



Das Gerät sollte vor der Erstbenutzung vollständig geladen werden.



Abdeckung zur Seite schieben. USB Kabel in ausgeschaltetes Gerät einstecken und mit Stromquelle verbinden.



IONIQ ONE aufladen. Ladezustandsanzeige blinkt langsam während des Ladevorgangs und leuchtet konstant, sobald das Gerät vollständig geladen ist (ca. 5 Stunden bei komplett entladem Sprayer). USB Kabel von Gerät und der Stromquelle trennen. Abdeckung wieder verschließen.

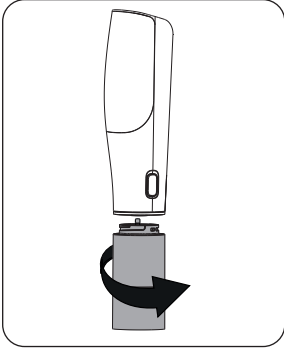
Verwendung Reinigungskartusche (Erstinbetriebnahme und regelmäßige Reinigung)



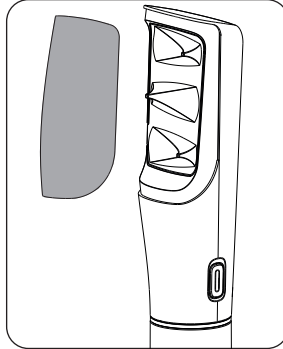
Bei Erstinbetriebnahme und zur Reinigung des Sprayers zuerst die beiliegende Reinigungskartusche verwenden, bevor mit der eigentlichen Anwendung begonnen wird. Eine zweimal wöchentliche Reinigung von Sprayer und Düsenfeld wird empfohlen (siehe Kapitel „Reinigung und Pflege“.



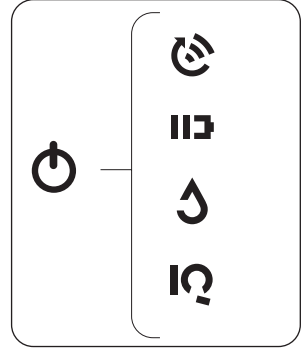
Verwenden Sie nur Originalkartuschen. Die Verwendung von nicht originalen Kartuschen kann zu technischen Problemen des Geräts oder zu Gesundheitsschäden beim Anwender führen.



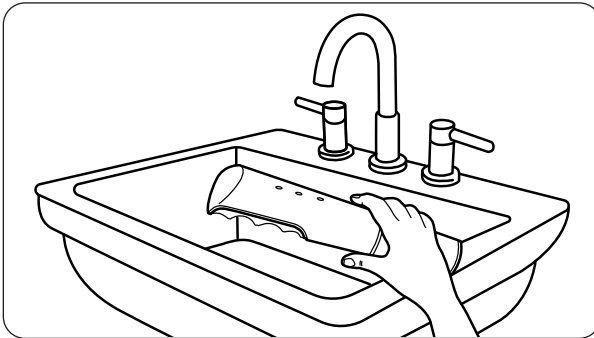
Kartusche eindrehen, bis sie fühlbar einrastet.



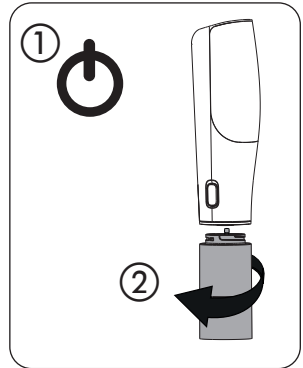
Abdeckung des Düsenfeldes entfernen.



Ein/Aus Schalter drücken. Die Symbole leuchten auf.



Sprayer in ein Waschbecken (leeres Gefäß) richten. Beide Trigger Buttons drücken und halten (**IQ** und **☺** blinken). Trigger Buttons solange gedrückt halten, bis die Flüssigkeit für mindestens 5 Sekunden aus allen drei Düsen versprüht wird.

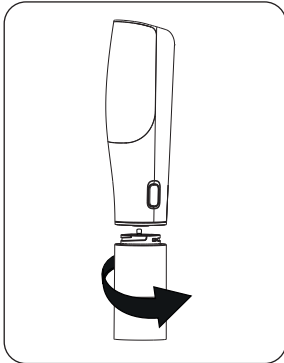


Gerät ausschalten und Reinigungskartusche entfernen.

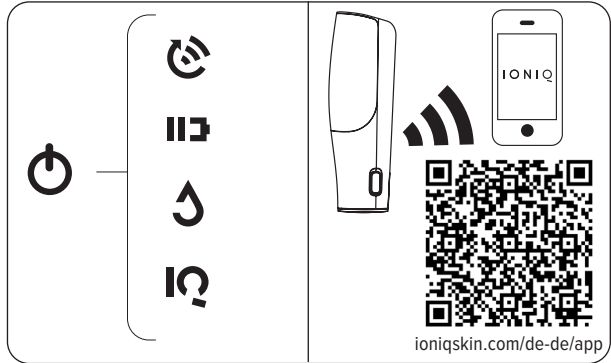
Verwendung eines IONIQ Pflegeproduktes



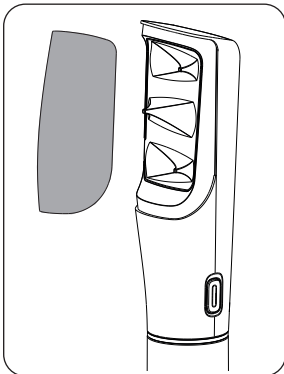
Verwenden Sie nur Originalkartuschen. Die Verwendung von nicht originalen Kartuschen kann zu technischen Problemen des Geräts oder zu Gesundheitsschäden beim Anwender führen.



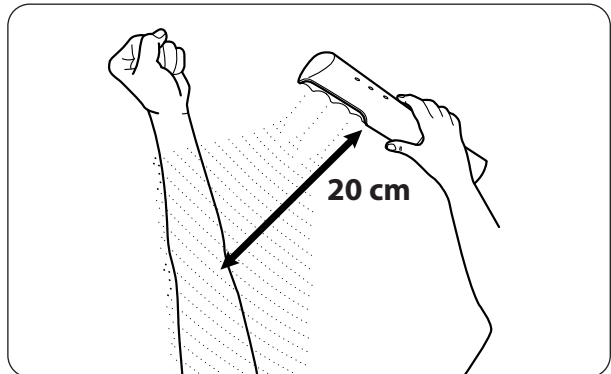
Kartusche mit gewünschtem IONIQ Produkt eindrehen, bis sie fühlbar einrastet.



Ein/Aus Schalter drücken.
Die Symbole leuchten auf und die Verbindungssuche zur App startet.



Abdeckung des Düsenfeldes entfernen.

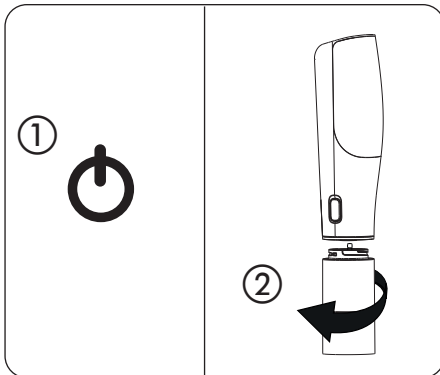


Um mit dem Auftrag zu beginnen, beide Trigger Buttons drücken und halten.
Für die richtige Anwendung die Hinweise im Kapitel „Tipps“ beachten oder sich im App-Tutorial helfen lassen.

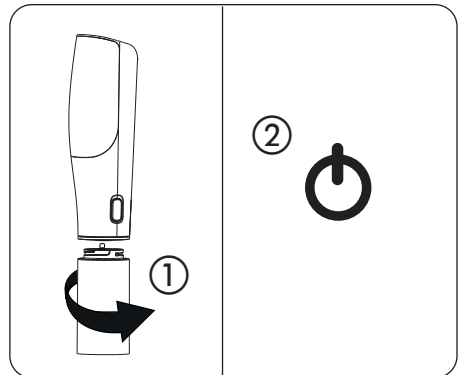
Kartuschenwechsel



Gerät immer zuerst ausschalten und erst danach die Kartusche entfernen, damit die Restflüssigkeit aus dem Gerät in die Kartusche zurückgepumpt wird. Bei Nichtbeachtung vibriert der Sprayer zur Warnung permanent. Die Restflüssigkeit im Sprayer wird nach 2 Minuten automatisch aus dem Sprayer gepumpt. Dies führt zur Verunreinigung der neu eingesetzten Kartusche oder der Umgebung. Verunreinigte Kartuschen können nicht mehr verwendet werden! **Entfernte Kartusche sofort wieder einsetzen und Sprayer vor dem erneuten Kartuschenwechsel ausschalten.**



Gerät ausschalten und Kartusche entfernen.



Neue Kartusche eindrehen, bis sie fühlbar einrastet und Gerät wieder einschalten.



Kartusche immer mit Deckel verschließen, wenn sie nicht im Sprayer montiert ist. Dadurch wird z.B. verhindert, dass während des Transports Flüssigkeit auslaufen kann.

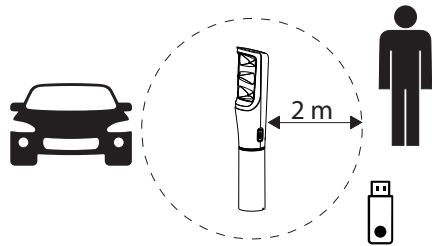
Zweimal wöchentlich und beim Wechsel von der Tanning Kartusche auf ein anderes Pflegeprodukt oder vor/nach längerem Nichtgebrauch sollte der Sprayer und das Düsenfeld, wie im Kapitel "Reinigung und Pflege" beschrieben, gereinigt werden, um alle Rückstände zu entfernen.

04 Tipps

Das Sprühergebnis hängt von der richtigen Benutzung des IONIQ Sprayers ab. Bitte beachten Sie die folgenden Tipps um Anwendungsfehler zu vermeiden, die zu einer ungleichmäßigen Auftragsqualität des benutzten Produktes führen und somit die Wirksamkeit beeinträchtigen können.

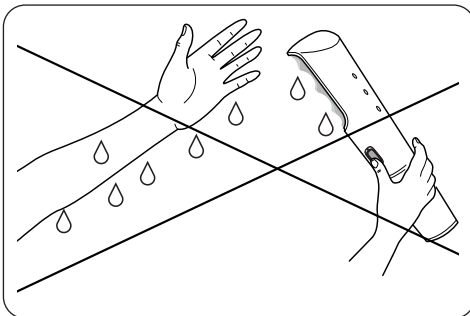


Nach Möglichkeit ca. 2 m Abstand zu unbeteiligten Personen, Gegenständen und empfindlichen Oberflächen halten. Dadurch werden Verschmutzungen und mögliche Beschädigungen verhindert. Bei Kreditkarten und elektromagnetischen Speichermedien besteht die Gefahr von Datenverlust.

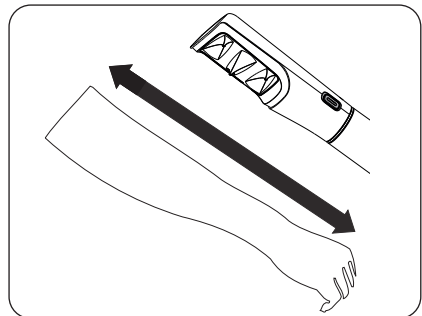


Flüssigkeit nach dem Auftrag nicht verreiben. Durch Reiben wird die gleichmäßige Oberfläche zerstört und die Schutzfunktion beeinträchtigt. Lassen Sie die Flüssigkeit erst einziehen bevor Sie sich wieder anziehen.

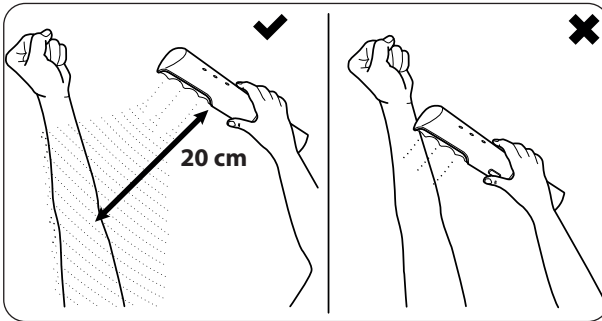
Düsenfeld bei eingeschaltetem Sprayer nicht berühren, ansonsten kann es zu einer unangenehmen Entladung kommen.



Haut, Düsenfeld, Bereich hinter dem Düsenfeld und die Kartusche sollten vor dem Auftrag abgetrocknet werden. Bei nasser Haut oder verunreinigtem Sprayer kann es zu ungleichmäßigem Auftrag ("weiße Flecken") kommen.

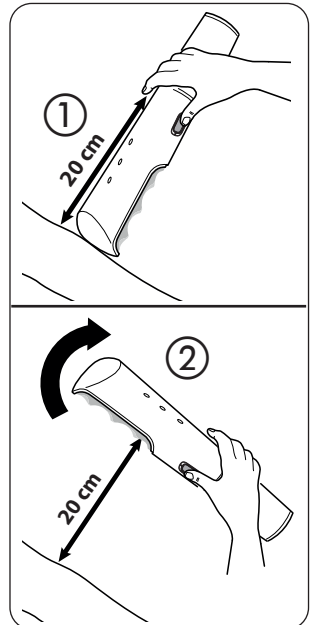


IONIQ ONE gleichmäßig über den ganzen Körper bewegen. Die Geschwindigkeit sollte je nach Pflegeprodukt ca. 6-10 Sekunden für eine Armlänge sein. Weitere Hinweise gibt es in der App.



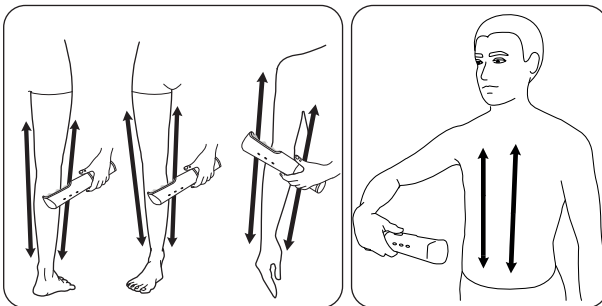
Immer ca. 20 cm Abstand halten, damit der Auftrag gleichmäßig ist. Ist der Abstand zu gering, entstehen „Streifen“ auf der Haut. Die Hand beim Sprühen schließen, damit die Handfläche sauber bleibt. Die Augen während des Sprühens geschlossen halten.

Wenn das Düsenfeld verstopft ist, den Sprayer mit eingesetzter Reinigungskartusche in ein Waschbecken (Gefäß) richten und beide Trigger Buttons für mehrere Sekunden gedrückt halten. Dadurch wird die Verstopfung mit einem konzentrierten Flüssigkeitsstrahl beseitigt. Falls nicht erfolgreich, Düsenfeld und Sprayer wie in Kapitel „Reinigung und Pflege“ beschrieben reinigen.



Um den richtigen Abstand zu prüfen:

1. Den Körper zuerst mit der Oberseite des Sprayers berühren.
2. Sprayer dann in Sprühposition drehen.

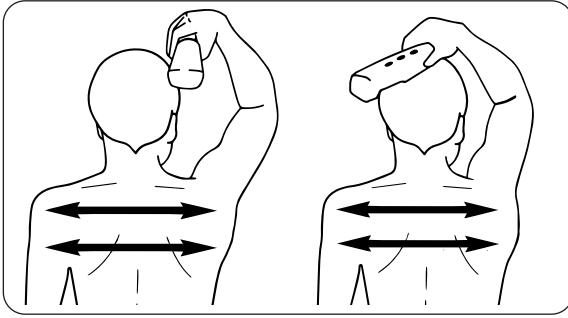


Arme und Beine für ein optimales Ergebnis von allen Seiten einsprühen.

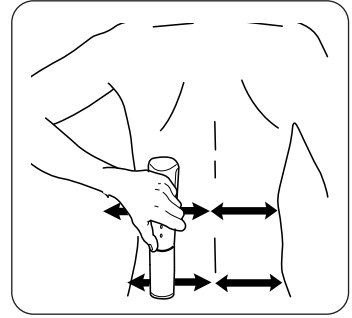
Brust, seitlichen Rumpf und Bauch in mehreren, parallelen Bahnen einsprühen.



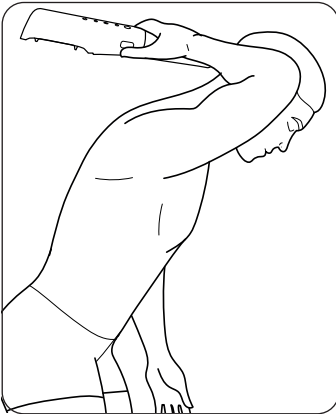
Auch beim Einsprühen des Rückens einen Abstand von 20 cm einhalten.
Die Augen während des Sprühens geschlossen halten.



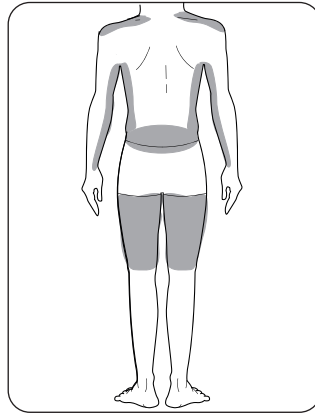
Halten Sie den Sprayer über die Schulter auf Kopfhöhe und sprühen Sie den oberen Rücken und Nacken durch gleichmäßige, langsame Bewegungen über beide Schulterblätter ein.



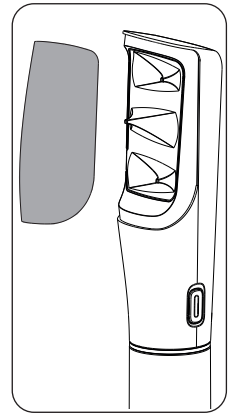
Sprayer um 180° drehen und den unteren Rücken bis zur Mitte einsprühen. Danach die Hand wechseln und den Vorgang auf der anderen Seite wiederholen.



Um den mittleren Rücken einzusprühen, den Sprayer von oben so tief wie möglich über den Rücken halten. Das Handgelenk dabei nach oben klappen und den Oberkörper leicht vorbeugen.



Die markierten Körperstellen werden leicht vergessen und sollten daher noch einmal gezielt eingesprüht werden.







Abdeckung nach der Anwendung immer einsetzen, um Eintrocknungen zu vermeiden.

Beim Wechsel des Pflegeproduktes oder zweimal wöchentlich, sollte der Sprayer mit der beiliegenden Reinigungskartusche gründlich gereinigt werden.

05 Hilfe bei Problemen



Das Gerät darf nicht eigenständig geöffnet werden, um Reparaturen durchzuführen. Wenden Sie sich an den Kundenservice.

Problem	Mögliche Lösung
IONIQ ONE sprüht nicht und vibriert permanent	<ul style="list-style-type: none"> Kartusche bei eingeschaltetem Sprayer entfernt und auf anderen Typ gewechselt ( blinkt). Sofort ursprüngliche Kartusche einsetzen und Sprayer ausschalten, da sonst die neu eingesetzte Kartusche oder die Umgebung durch die Restflüssigkeit im Sprayer verunreinigt wird. Verunreinigte Kartuschen können nicht mehr verwendet werden!
IONIQ ONE sprüht nicht	<ul style="list-style-type: none"> Akku leer, bitte aufladen. Kartusche leer ( blinkt), bitte auswechseln. Kartuschenadapter fehlt ( und  blinkt), bitte einsetzen (s. Kapitel „Reinigung und Pflege“) oder Ersatzteil bestellen. Düsenfeld verstopft, bitte Reinigungskartusche einsetzen und Sprayer in ein Waschbecken (Gefäß) richten und beide Trigger Buttons für mehrere Sekunden gedrückt halten, um Verstopfung zu beseitigen. Falls nicht erfolgreich, Düsenfeld wie in Kapitel „Reinigung und Pflege“ beschrieben reinigen. Die Trigger Buttons haben sich verklemmt. Folge bitte der Lösungshilfe unter www.ioniqskin.com oder kontaktiere den Kundenservice. IONIQ ONE defekt (alle Anzeigen blinken dauerhaft), bitte Kundenservice kontaktieren.
Kartusche hält nicht richtig	<ul style="list-style-type: none"> Gewinde blockiert, bitte reinigen.

Problem	Mögliche Lösung
Kartusche wird nicht erkannt	<ul style="list-style-type: none"> • Kartusche sitzt nicht richtig, bitte bis zum Anschlag eindrehen. • Keine original Kartusche oder Kartusche wurde nachgefüllt (⚠ blinkt), bitte nur original IONIQ Kartuschen verwenden. • Kartusche bei eingeschaltetem Sprayer entfernt und auf anderen Typ gewechselt (⚠ blinkt), bitte ursprüngliche Kartusche einsetzen und Gerät vor dem erneuten Kartuschenwechsel ausschalten. • IONIQ ONE defekt (alle Anzeigen blinken dauerhaft), bitte Kundenservice kontaktieren. • Kartusche defekt/verunreinigt, andere Kartusche verwenden.
Auftrag ungleichmäßig / nicht deckend	<ul style="list-style-type: none"> • Falsche Anwendung (z.B. Abstand, Geschwindigkeit, usw.), bitte Hinweise im Kapitel „Tipps“ beachten. • Gleichmäßige Oberfläche zerstört, bitte Flüssigkeit nach dem Auftrag nicht von Hand verreiben. • Düsenfeld verschmutzt, bitte Düsenfeld reinigen.
Auftrag nicht gleichmäßig (weiße Stellen auf der Haut)	<ul style="list-style-type: none"> • Haut, Düsenfeld oder Sprayer sind zu feucht. Vor erneutem Auftrag Haut, Düsenfeld, Bereich hinter dem Düsenfeld und den Sprayer zuerst gründlich abtrocknen.
Düsenfeld undicht	<ul style="list-style-type: none"> • Düsenfeld sitzt nicht richtig, bitte Düsenfeld vollständig einrasten (siehe Kapitel „Reinigung und Pflege“). • Düsenfeld beschädigt, bitte Ersatzteil bestellen.
Verbindung über Bluetooth fehlgeschlagen	<ul style="list-style-type: none"> • Endgerät/Bluetooth ausgeschaltet, bitte einschalten. • Verbindungsvorgang nicht richtig abgeschlossen, bitte den Anweisungen der IONIQ App genau folgen. • IONIQ App nicht installiert, bitte App herunterladen.
IONIQ ONE funktioniert nicht richtig oder App zeigt falsche Informationen über den Sprayer an	<ul style="list-style-type: none"> • Ein/Aus Schalter länger als 10 Sekunden gedrückt halten, um den Sprayer zu resetten.

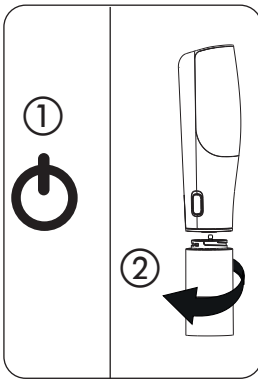
Wenn diese Hinweise nicht helfen, kontaktieren Sie bitte unseren Kundenservice entweder aus der App, unter www.ioniqskin.com oder über die Kontaktdaten auf der letzten Seite dieser Bedienungsanleitung.

06 Reinigung und Pflege

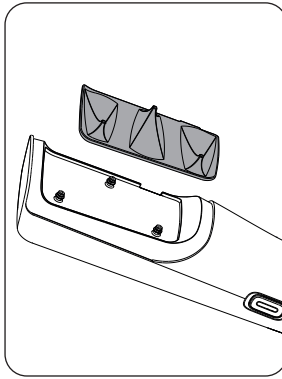


Reinigen Sie das Gerät nur, wenn es ausgeschaltet ist und nicht aufgeladen wird. Reinigen Sie das Gerät nur mit einem feuchten Tuch und milder Seife. Verwenden Sie zur Reinigung keine spitzen Gegenstände.

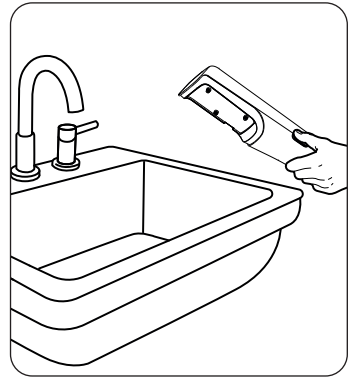
Wir empfehlen den Sprayer zweimal wöchentlich mit der Reinigungskartusche zu reinigen. Formulierungsrückstände am Sprayer oder Düsenfeld sollten immer sofort mit einem feuchten Tuch entfernt werden. Anschließend gründlich abtrocknen.



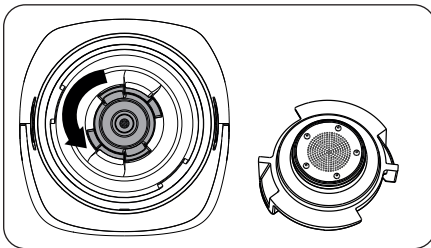
Gerät zuerst ausschalten, Pflegeprodukt entfernen und Reinigungskartusche eindrehen.



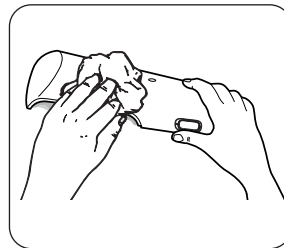
Düsenfeld entfernen und unter fließendem Wasser mit milder Seife durch Drücken/Reiben gründlich reinigen.



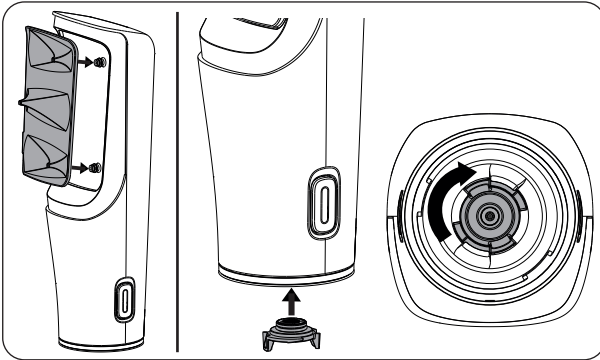
Sprayer ohne Düsenfeld in ein Waschbecken halten, einschalten und beide Trigger Buttons gleichzeitig für mehrere Sekunden gedrückt halten. Danach wieder ausschalten.



Bei Bedarf Kartuschenadapter durch Drehen entfernen und mit Wasser und milder Seife mit den Fingern reinigen.



Oberfläche von IONIQ ONE bei Bedarf mit einem feuchten Tuch reinigen.



Alle Teile von IONIQ ONE vor dem Wiederausammenbau vollständig trocknen lassen. Kartuschenadapter und Düsenfeld wieder einsetzen. Jede Düse einzeln nach unten drücken, damit das Düsenfeld vollständig eingerastet ist und komplett bündig auf dem Sprayer sitzt.

07 Zubehör / Ersatzteile

Alle verfügbaren Zubehöre und Ersatzteile finden Sie immer unter www.ioniqskin.com oder in der IONIQ App. Das Angebot wird ständig erweitert, um zusätzliche Anwendungsmöglichkeiten und optimalen Komfort zu bieten.

08 Technische Daten

Bluetooth Version	4.2
Sendefrequenz BT	2,4 GHz
Sendeleistung BT	4 dBm
Anschlüsse	USB Type-C
Akku	Li-Ion, 2600 mAh
Ladeleistung	5V === , 500mA
Ladezeit	ca. 5h
Sprühdauer	ca. 60 min
Sprayerlänge (ohne Kartusche)	ca. 20 cm
Gewicht (ohne Kartusche)	ca. 345 g

09 Entsorgung



Das Gerät samt Zubehör und Verpackung müssen am Ende der Lebensdauer einer umweltgerechten Wiederverwertung zugeführt werden.



Verpackungsmaterialien sortenrein trennen und in die Wertstoff-Sammlung geben.



Altgeräte und Akkus/Batterien dürfen bei der Entsorgung nicht in den Hausmüll. Das Gerät enthält einen festeingebauten Akku, der wie im nächsten Kapitel beschrieben entfernt und separat entsorgt werden muss. Unterstützen Sie den Umweltschutz und bringen Sie deshalb das Gerät und den Akku zu einer örtlichen Entsorgungsstelle, kontaktieren Sie unseren Kundenservice oder erkundigen Sie sich im Fachhandel.

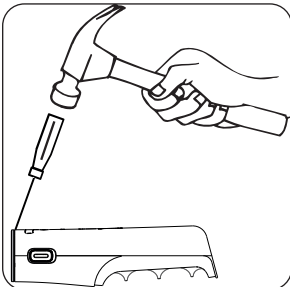
Verbrauchte Kartuschen sind recyclebar und können über eine getrennte Sammlung, beispielsweise im Gelben Sack oder der Gelben Tonne entsorgt werden. Bitte Kartuschen vor der Entsorgung soweit wie möglich entleeren.

Akkuentnahme bei Entsorgung

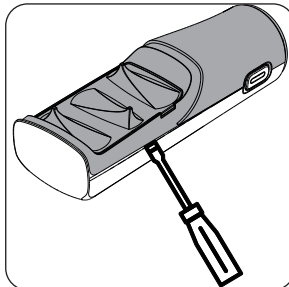


Entfernen Sie den Akku nur am Ende der Lebensdauer des Produkts, da das Produkt dadurch zerstört wird. Sollten Sie den Akku selbst entnehmen und entsorgen wollen, weisen wir darauf hin, dass die Einzelteile einer fachgerechten Entsorgung, wie im Kapitel 09 beschrieben entsorgt werden müssen.

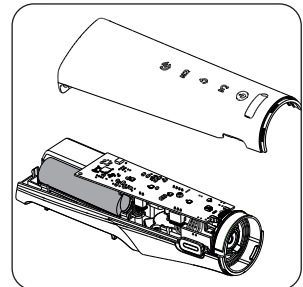
Bei den beschriebenen Schritten handelt es sich um ein beispielhaftes Vorgehen. Bitte wenden Sie beim Öffnen die erforderliche Vorsicht an, um Verletzungen zu vermeiden.



Metallring am Ende des Sprayers mit Schlitzschraubendreher und Hammer entfernen (Sprayer dabei fixieren).



Gehäuse mit einem breiten Schlitzschraubendreher auf der dem Akku gegenüberliegenden Seite aufhebeln.



Gehäuse auseinandernehmen und Akku entfernen. **Bitte die Einzelteile vor dem Zugriff durch Kinder und Jugendliche schützen.**

10 EU Konformitätserklärung



Wir erklären in alleiniger Verantwortung, dass dieses Produkt den folgenden einschlägigen Bestimmungen entspricht:

2014/35/EU; 2014/53/EU; 2011/65/EU; 2012/19/EU;

Angewandte harmonisierte Normen:

EN 60335-1:2012+AC:2014+A11:2014+A13:2017+A1:2019+A2:2019+A14:2019,

EN 60335-2-23:2003+A1:2008+A11:2010+A11:2010/AC:2012+A2:2015, EN 62479:2010,

EN 55014-1:2017, EN 55014-2:2015, EN IEC 61000-3-2:2019, EN 61000-3-3:2013+A1:2019,

ETSI EN 301 489-1 V2.2.2, ETSI EN 301 489-3 V3.2.0, ETSI EN 301 489-17 V3.2.0,

ETSI EN 300 330 V2.1.1, ETSI EN 300 328 V2.2.2

Markdorf, 13.07.2022

Roland Frotscher

Geschäftsführer

Dokumentationsverantwortlicher

IONIQ Skincare GmbH & Co. KG Otto-Lilienthal-Str. 18 D-88677 Markdorf

11 Gewährleistung und Rückgabe Ihres IONIQ ONE Sprayers

Wir leisten Gewähr im Rahmen der gesetzlichen Bestimmungen. Die Gewährleistungszeit für den IONIQ ONE Sprayer beträgt 24 Monate und beginnt mit dem Zeitpunkt der Übergabe. Die Gewährleistung umfasst sowohl die kostenlose Behebung aller Mängel, die nachweisbar auf die Verwendung nicht einwandfreien Materials bei der Herstellung oder auf Montagefehler zurückzuführen sind, als auch den kostenlosen Ersatz von defekten Teilen.

Tritt innerhalb des genannten Zeitraums ein Problem mit dem Sprayer auf, können Sie ihn ganz einfach an uns zurücksenden:

- Auf www.ioniqskin.com finden Sie unseren Kundenbereich. Hier haben wir Hinweise zusammengestellt, mit denen Sie die Funktionsfähigkeit Ihres Sprayers einfach überprüfen und gegebenenfalls wieder herstellen können.
- Sollte der Mangel dennoch fortbestehen, finden Sie hier in wenigen Schritten einen kostenlosen Retourenschein.
- Bitte verpacken Sie den Sprayer sorgfältig entsprechend der Hinweise auf www.ioniqskin.com, damit er während des Transports zu uns keinen weiteren Schaden nimmt.

Von der Gewährleistung ausgeschlossen sind selbstverschuldete Defekte aufgrund unsachgemäßer Inbetriebnahme oder Verwendung, Mängel, die durch selbstständig vorgenommene Reparaturen entstanden sind, und Mängel, die auf gewerblichen Einsatz des Sprayers zurückzuführen sind.


Sollten Sie sich unsicher sein, wenden Sie sich jederzeit an unser Kundenservice-Team. Die Kontaktmöglichkeiten finden Sie unter www.ioniqskin.com oder in der App. Wir helfen Ihnen gerne weiter.


IONIQ Skincare GmbH & Co. KG

Otto-Lilienthal-Str.18

88677 Markdorf

Germany

 T +49 7544 9049704

 T +44 20 38689512

E-Mail: helloservice@ioniqskin.com

www.ioniqskin.com

IONIQ Skincare UK Limited

Innovation Centre

Silverstone Park

Silverstone

Northants

NN12 8GX

T +44 20 38689512

E-Mail: helloservice@ioniqskin.com

www.ioniqskin.com

Part. No. 2411019 D

08/2022_RS

© Copyright by IONIQ Skincare GmbH & Co. KG

IONIQSKINCARE